

Tabellen

Arbeitsmarkt im Fokus (Monatszahlen)

Rheinland-Pfalz, Kreise und Agenturen für Arbeit

April 2024



Inhaltsverzeichnis

1. Zusammenfassung	1	Tabelle	-Bundesländer	19
			-Arbeitsagenturen	20
2. Unterbeschäftigung		Tabelle	-Arbeitslosenquoten	21
Übersicht	2			
Diagramm	3	3.4 Stock Flow		
Zeitreihe	4	Diagramm		22
3. Arbeitslosigkeit		3.5 Bewegungsdaten		
3.1 Arbeitslose		Übersicht		23
Diagramm	5	Zugang		24
Tabelle	6	Abgang		25
3.2 Ausgewählte Personengruppen		3.6 Kreise und kreisfreie Städte		
Männer, Frauen		Karte		26
Diagramm	7	Diagramm		27
Tabelle	8	Diagramm (Fortsetzung)		28
15 bis unter 25 Jahre, 15 bis unter 20 Jahre		Tabelle		29
Diagramm	9	Tabelle (Fortsetzung)		30
Tabelle	10	4. Sozialversicherungspflichtig Beschäftigte am Arbeitsort		
50 Jahre und älter, 55 Jahre und älter		Tabelle (hochgerechnete/gerundete Werte)		31
Diagramm	11	Diagramm		32
Tabelle	12	Tabelle		33
Ausländer und Deutsche		5. Gemeldete Arbeitsstellen		
Diagramm	13	Diagramm		34
Tabelle	14	Tabelle		35
Langzeitarbeitslose		6. Ausbildungsmarkt		
Tabelle und Diagramm	15	Diagramm		36
3.3 Interregionaler Vergleich		Tabelle	-Zeitreihe	37
Karte		Tabelle 2	-Agenturen	38
-Arbeitsagenturen	16	Arbeitsstellen Erläuterung		39
Diagramm		Arbeitsmarkt Erläuterung		40
-Bundesländer	17	Ausbildung Erläuterung		41
-Arbeitsagenturen	18	Impressum		42

1. Zusammenfassung

Rheinland-Pfalz
Januar 2024 bis April 2024

Merkmal	2024				Veränderung gegenüber dem Vorjahresmonat (Quoten Vorjahreswerte)			
	Apr	Mrz	Feb	Jan	Apr		Mrz	Feb
					abs.	%	%	%
ARBEITSLOSE								
- Bestand insgesamt	118.444	119.397	121.818	121.242	9.399	8,6	8,9	10,1
dar.: 55,2 % Männer	65.414	66.098	67.499	66.863	6.055	10,2	10,5	11,5
44,8 % Frauen	53.030	53.299	54.319	54.379	3.344	6,7	7,0	8,5
9,7 % 15 bis unter 25 Jahre	11.464	11.519	11.758	11.040	1.432	14,3	14,8	15,8
2,4 % dar.: 15 bis unter 20 Jahre	2.804	2.728	2.803	2.684	431	18,2	18,0	20,1
35,1 % 50 Jahre und älter	41.527	41.826	42.679	43.086	2.806	7,2	7,1	8,3
26,0 % dar.: 55 Jahre und älter	30.832	30.905	31.447	31.661	2.610	9,2	8,8	10,4
35,9 % Ausländer	42.537	42.845	43.803	43.821	4.873	12,9	14,2	16,8
32,3 % Langzeitarbeitslose	38.230	37.741	37.699	37.682	4.062	11,9	11,0	10,6
39,1 % Rechtskreis SGB III	46.290	47.881	49.910	49.367	4.183	9,9	10,3	11,6
60,9 % Rechtskreis SGB II	72.154	71.516	71.908	71.875	5.216	7,8	8,0	9,1
ARBEITSLOSENQUOTEN bezogen auf								
- alle zivilen Erwerbspersonen ¹⁾ insgesamt	5,2	5,3	5,4	5,4		4,9	4,9	4,9
Männer	5,5	5,5	5,6	5,6		5,0	5,0	5,1
Frauen	5,0	5,0	5,1	5,1		4,7	4,7	4,7
15 bis unter 25 Jahre	4,7	4,7	4,8	4,5		4,2	4,2	4,2
dar.: 15 bis unter 20 Jahre	3,9	3,8	3,9	3,7		3,6	3,5	3,5
50 bis unter 65 Jahre	5,0	5,0	5,2	5,2		4,7	4,7	4,8
dar.: 55 bis unter 65 Jahre	5,6	5,6	5,7	5,8		5,2	5,3	5,3
Ausländer	14,3	14,4	14,7	14,7		13,6	13,5	13,5
UNTERBESCHÄFTIGUNG								
-Arbeitslosigkeit im weiteren Sinne	129.940	131.112	133.321	132.262	7.255	5,9	6,0	6,8
-Unterbeschäftigung im engeren Sinne	152.550	154.106	155.844	153.983	7.128	4,9	5,0	5,7
-Unterbeschäftigung ohne Kurzarbeit	153.483	155.037	156.726	154.854	7.378	5,0	5,2	5,8
Unterbeschäftigungsquote (ohne Kurzarbeit)	6,7	6,8	6,8	6,8		6,4	6,5	6,5
GEMELDETE ARBEITSSTELLEN								
- Zugang insgesamt	6.123	5.954	6.760	4.855	- 1.181	-16,2	-15,6	-23,0
seit Jahresbeginn	23.692	17.569	11.615	4.855	- 4.738	-16,7	-16,8	-17,4
- Bestand insgesamt	37.776	37.887	37.737	37.668	- 5.424	-12,6	-13,1	-13,7
- darunter sofort zu besetzen	36.446	35.874	35.664	35.934	- 4.716	-11,5	-13,2	-13,7

© Statistik der Bundesagentur für Arbeit

2. Unterbeschäftigung

Rheinland-Pfalz

Januar 2024 bis April 2024

Komponenten der Unterbeschäftigung / Unterbeschäftigungsquoten	Bestand				Veränderung zum Vorjahresmonat ¹⁾			
	vorläufig			endgültig	April		Januar	
	April 24	März 24	Februar 24	Januar 24	absolut	in %	absolut	in %
	1	2	3	4	5	6	7	8
Arbeitslose	118.444	119.397	121.818	121.242	9.399	8,6	11.269	10,2
+ Personen, die im weiteren Sinne arbeitslos sind	11.496	11.715	11.503	11.020	-2.144	- 15,7	-2.836	- 20,5
dav.: Aktivierung und berufliche Eingliederung (§ 46 SGB III)	8.994	9.079	8.741	8.114	33	0,4	-287	- 3,4
Sonderregelungen für Ältere (§ 53a Abs. 2 SGB II)	2.502	2.636	2.762	2.906	-2.177	- 46,5	-2.549	- 46,7
= Arbeitslosigkeit im weiteren Sinne	129.940	131.112	133.321	132.262	7.255	5,9	8.433	6,8
+ Personen, die nahe am Arbeitslosenstatus sind	22.610	22.994	22.523	21.721	-127	- 0,6	-442	- 2,0
dar.: Berufliche Weiterbildung inkl. Förderung behinderter Menschen	5.283	5.102	4.872	4.789	552	11,7	399	9,1
Fremdförderung	12.781	12.941	12.534	12.549	-399	- 3,0	-293	- 2,3
Arbeitsgelegenheiten	933	935	900	834	-58	- 5,9	-52	- 5,9
Beschäftigungszuschuss	15	15	15	15	-2	- 11,8	-1	- 6,3
Teilhabe am Arbeitsmarkt	921	966	1.012	1.043	-163	- 15,0	-140	- 11,8
Kurzfristige Arbeitsunfähigkeit	2.677	3.035	3.190	2.491	-57	- 2,1	-355	- 12,5
= Unterbeschäftigung im engeren Sinne	152.550	154.106	155.844	153.983	7.128	4,9	7.991	5,5
+ Personen, die fern vom Arbeitslosenstatus sind, in Maßnahmen, die gesamtwirtschaftlich entlasten	933	932	882	871	250	36,6	263	43,3
dav.: Gründungszuschuss	918	913	857	846	256	38,7	255	43,1
Einstiegsgeld - Variante: Selbständigkeit	15	19	25	25	-6	- 28,6	8	47,1
= Unterbeschäftigung (ohne Kurzarbeit)	153.483	155.037	156.726	154.854	7.378	5,0	8.254	5,6
Unterbeschäftigungsquote (ohne Kurzarbeit)	6,7	6,8	6,8	6,8	6,4		6,4	
Anteil der Arbeitslosigkeit an der Unterbeschäftigung	77,2	77,0	77,7	78,3	74,6		75,0	

1) Bei Quoten und Anteilen werden die entsprechenden Vorjahreswerte ausgewiesen.

Datenrevisionen können zu Abweichungen gegenüber Auswertungen mit früherem Erstellungsdatum führen.

Methodische Hinweise zur Unterbeschäftigung finden Sie im Internet unter:

<https://statistik.arbeitsagentur.de/DE/Navigation/Grundlagen/Methodik-Qualitaet/Methodische-Hinweise/AST-Meth-Hinweise/AST-Meth-Hinweise-Nav.html>

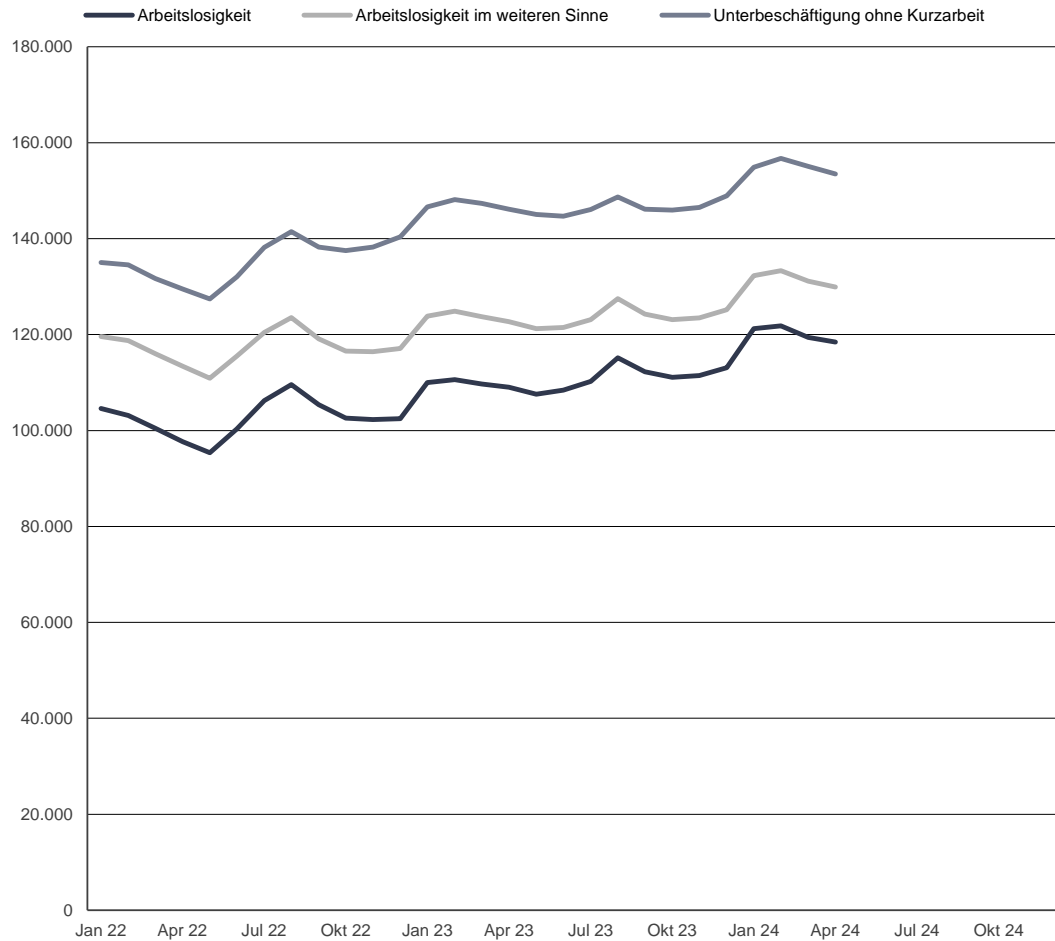
*) Aus Datenschutzgründen und Gründen der statistischen Geheimhaltung werden Zahlenwerte von 1 oder 2 und Daten, aus denen rechnerisch auf einen solchen Zahlenwert geschlossen werden kann, anonymisiert.

2. Unterbeschäftigung

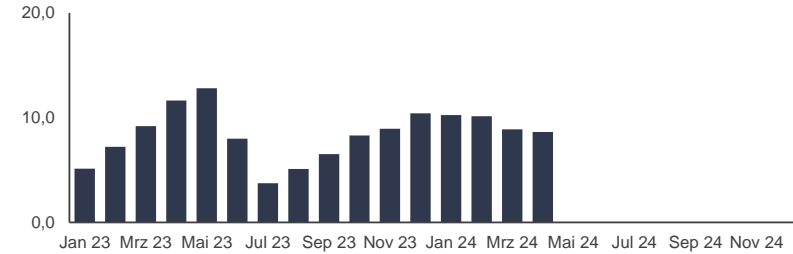
Bestand und Veränderung zum Vorjahr in Prozent¹⁾

Rheinland-Pfalz

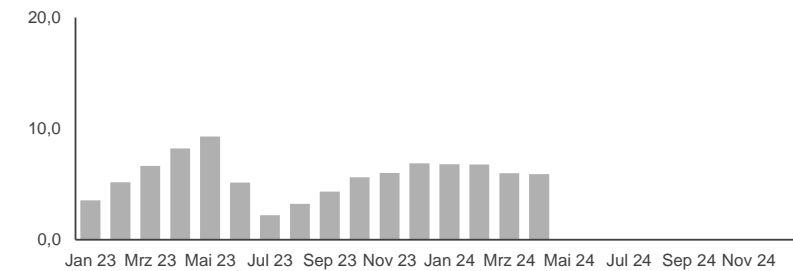
Zeitreihe



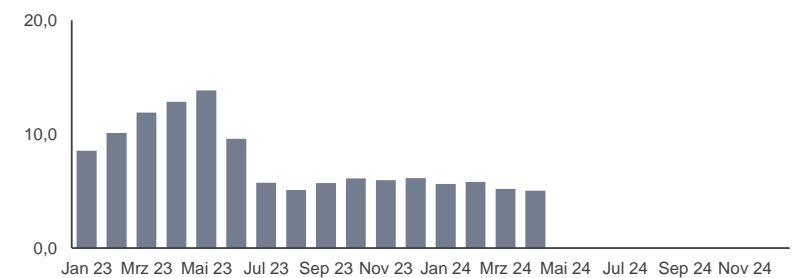
Arbeitslosigkeit



Arbeitslosigkeit im weiteren Sinne



Unterbeschäftigung ohne Kurzarbeit



© Statistik der Bundesagentur für Arbeit

1) vorläufige Daten in den letzten 3 Monaten bei der Arbeitslosigkeit im weiteren Sinne und der Unterbeschäftigung ohne Kurzarbeit

2. Unterbeschäftigung

Rheinland-Pfalz

Zeitreihe

Berichtsmonate	Arbeitslosigkeit registriert nach § 16 SGB III			Arbeitslosigkeit im weiteren Sinne ¹⁾			Unterbeschäftigung im engeren Sinne ¹⁾			Unterbeschäftigung ohne Kurzarbeit ¹⁾			Unterbeschäftigung mit Kurzarbeit ¹⁾		
	Insgesamt	Veränderung zum Vorjahr		Insgesamt	Veränderung zum Vorjahr		Insgesamt	Veränderung zum Vorjahr		Insgesamt	Veränderung zum Vorjahr		Insgesamt	Veränderung zum Vorjahr	
		abs.	in %		abs.	in %		abs.	in %		abs.	in %		abs.	in %
	1	2	3	4	5	6	7	8	9	10	11	12	13	14	15
JD 2022	102.515			117.281			134.703			135.347			140.792		
JD 2023	110.716			123.700			145.957			146.683			148.842		
Jan 2023	109.973	5.354	5,1	123.829	4.253	3,6	145.992	11.598	8,6	146.600	11.554	8,6	153.763	2.191	1,4
Feb 2023	110.611	7.454	7,2	124.858	6.125	5,2	147.496	13.590	10,1	148.121	13.593	10,1	153.420	3.625	2,4
Mrz 2023	109.666	9.227	9,2	123.712	7.700	6,6	146.730	15.673	12,0	147.377	15.674	11,9	151.865	9.392	6,6
Apr 2023	109.045	11.370	11,6	122.685	9.306	8,2	145.422	16.604	12,9	146.105	16.631	12,8	147.451	12.914	9,6
Mai 2023	107.573	12.204	12,8	121.209	10.309	9,3	144.371	17.610	13,9	145.067	17.639	13,8	146.291	14.890	11,3
Jun 2023	108.405	8.035	8,0	121.474	5.936	5,1	143.959	12.605	9,6	144.681	12.666	9,6	146.101	11.147	8,3
Jul 2023	110.213	3.982	3,7	123.095	2.645	2,2	145.368	7.851	5,7	146.100	7.923	5,7	147.120	7.969	5,7
Aug 2023	115.171	5.598	5,1	127.500	3.981	3,2	147.895	7.093	5,0	148.658	7.200	5,1	149.946	7.575	5,3
Sep 2023	112.272	6.867	6,5	124.287	5.150	4,3	145.333	7.755	5,6	146.110	7.887	5,7	147.384	7.921	5,7
Okt 2023	111.096	8.523	8,3	123.098	6.561	5,6	145.136	8.258	6,0	145.929	8.406	6,1	147.322	8.576	6,2
Nov 2023	111.453	9.141	8,9	123.472	7.008	6,0	145.671	8.043	5,8	146.503	8.255	6,0
Dez 2023	113.114	10.662	10,4	125.180	8.053	6,9	148.108	8.363	6,0	148.940	8.603	6,1
Jan 2024	121.242	11.269	10,2	132.262	8.433	6,8	153.983	7.991	5,5	154.854	8.254	5,6
Feb 2024	121.818	11.207	10,1	133.321	8.463	6,8	155.844	8.348	5,7	156.726	8.605	5,8
Mrz 2024	119.397	9.731	8,9	131.112	7.400	6,0	154.106	7.376	5,0	155.037	7.660	5,2
Apr 2024	118.444	9.399	8,6	129.940	7.255	5,9	152.550	7.128	4,9	153.483	7.378	5,0
Mai 2024															
Jun 2024															
Jul 2024															
Aug 2024															
Sep 2024															
Okt 2024															
Nov 2024															
Dez 2024															

1) vorläufige Daten in den letzten 3 Monaten

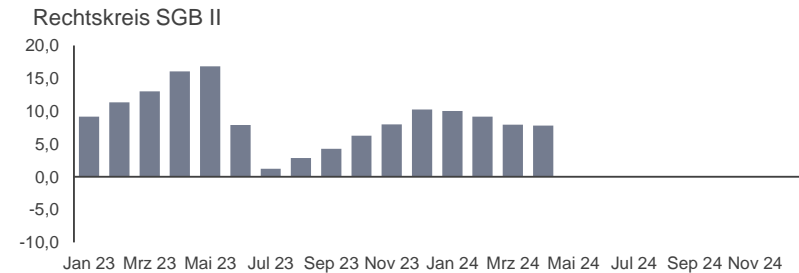
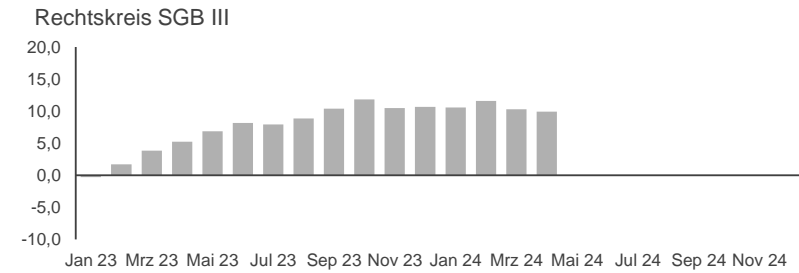
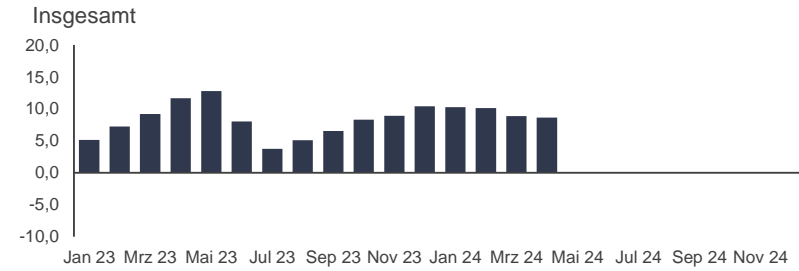
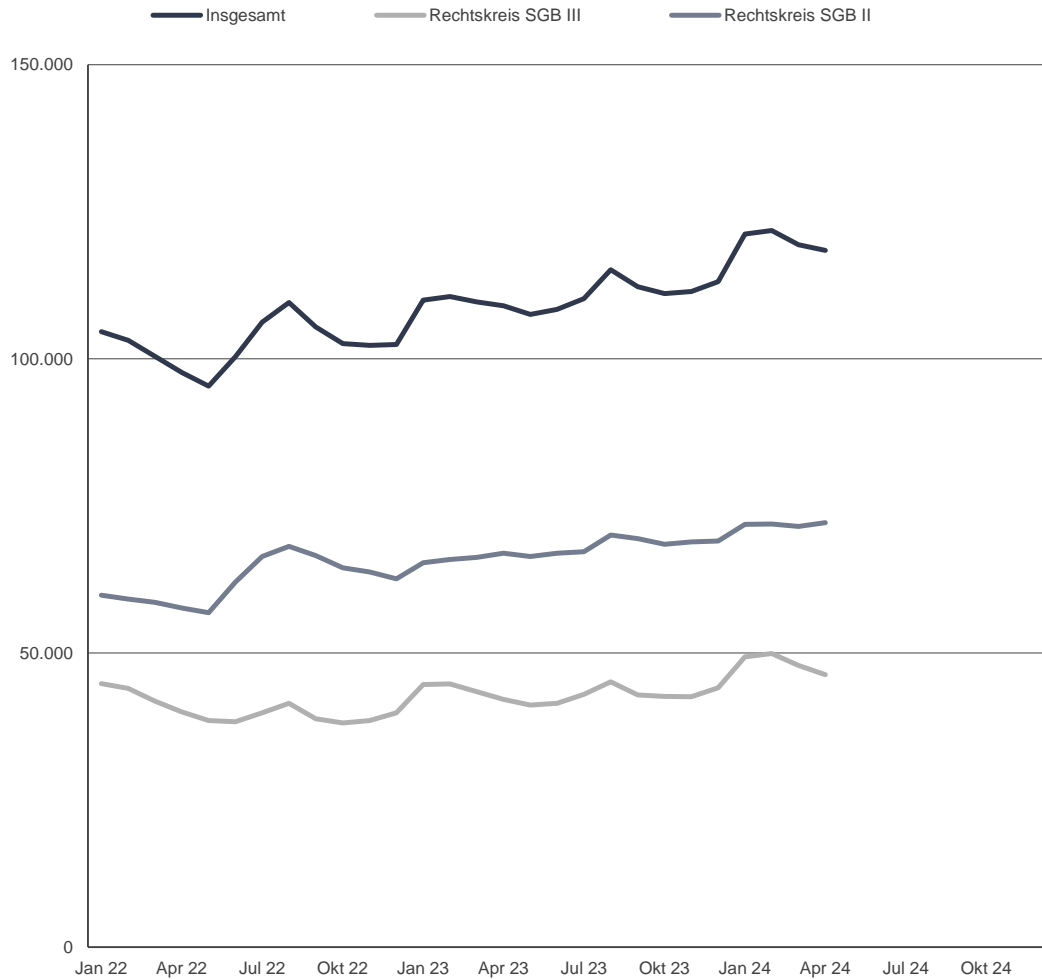
© Statistik der Bundesagentur für Arbeit

3.1 Arbeitslose

Bestand und Vorjahresveränderung in Prozent

Rheinland-Pfalz

Zeitreihe



3.1 Arbeitslose

Bestand nach Rechtskreis

Rheinland-Pfalz

Zeitreihe

Berichtsmonate	Insgesamt					SGB III					SGB II					Anteil an insgesamt in %	
	Anzahl	Veränderung zum				Anzahl	Veränderung zum				Anzahl	Veränderung zum					
		Vormonat		Vorjahr			Vormonat		Vorjahr			Vormonat		Vorjahr			
		abs.	in %	abs.	in %		abs.	in %	abs.	in %		abs.	in %	abs.	in %	SGB III	SGB II
1	2	3	4	5	6	7	8	9	10	11	12	13	14	15	16	17	
JD 2022	102.515					40.333					62.182						
JD 2023	110.716					43.146					67.570						
Jan 2023	109.973	7.521	7,3	5.354	5,1	44.649	4.816	12,1	-126	-0,3	65.324	2.705	4,3	5.480	9,2	40,6	59,4
Feb 2023	110.611	638	0,6	7.454	7,2	44.731	82	0,2	747	1,7	65.880	556	0,9	6.707	11,3	40,4	59,6
Mrz 2023	109.666	-945	-0,9	9.227	9,2	43.420	-1.311	-2,9	1.605	3,8	66.246	366	0,6	7.622	13,0	39,6	60,4
Apr 2023	109.045	-621	-0,6	11.370	11,6	42.107	-1.313	-3,0	2.102	5,3	66.938	692	1,0	9.268	16,1	38,6	61,4
Mai 2023	107.573	-1.472	-1,3	12.204	12,8	41.155	-952	-2,3	2.639	6,9	66.418	-520	-0,8	9.565	16,8	38,3	61,7
Jun 2023	108.405	832	0,8	8.035	8,0	41.465	310	0,8	3.131	8,2	66.940	522	0,8	4.904	7,9	38,3	61,7
Jul 2023	110.213	1.808	1,7	3.982	3,7	42.978	1.513	3,6	3.160	7,9	67.235	295	0,4	822	1,2	39,0	61,0
Aug 2023	115.171	4.958	4,5	5.598	5,1	45.113	2.135	5,0	3.670	8,9	70.058	2.823	4,2	1.928	2,8	39,2	60,8
Sep 2023	112.272	-2.899	-2,5	6.867	6,5	42.852	-2.261	-5,0	4.024	10,4	69.420	-638	-0,9	2.843	4,3	38,2	61,8
Okt 2023	111.096	-1.176	-1,0	8.523	8,3	42.616	-236	-0,6	4.506	11,8	68.480	-940	-1,4	4.017	6,2	38,4	61,6
Nov 2023	111.453	357	0,3	9.141	8,9	42.574	-42	-0,1	4.041	10,5	68.879	399	0,6	5.100	8,0	38,2	61,8
Dez 2023	113.114	1.661	1,5	10.662	10,4	44.087	1.513	3,6	4.254	10,7	69.027	148	0,2	6.408	10,2	39,0	61,0
Jan 2024	121.242	8.128	7,2	11.269	10,2	49.367	5.280	12,0	4.718	10,6	71.875	2.848	4,1	6.551	10,0	40,7	59,3
Feb 2024	121.818	576	0,5	11.207	10,1	49.910	543	1,1	5.179	11,6	71.908	33	0,0	6.028	9,1	41,0	59,0
Mrz 2024	119.397	-2.421	-2,0	9.731	8,9	47.881	-2.029	-4,1	4.461	10,3	71.516	-392	-0,5	5.270	8,0	40,1	59,9
Apr 2024	118.444	-953	-0,8	9.399	8,6	46.290	-1.591	-3,3	4.183	9,9	72.154	638	0,9	5.216	7,8	39,1	60,9
Mai 2024																	
Jun 2024																	
Jul 2024																	
Aug 2024																	
Sep 2024																	
Okt 2024																	
Nov 2024																	
Dez 2024																	

3.2 Ausgewählte Personengruppen

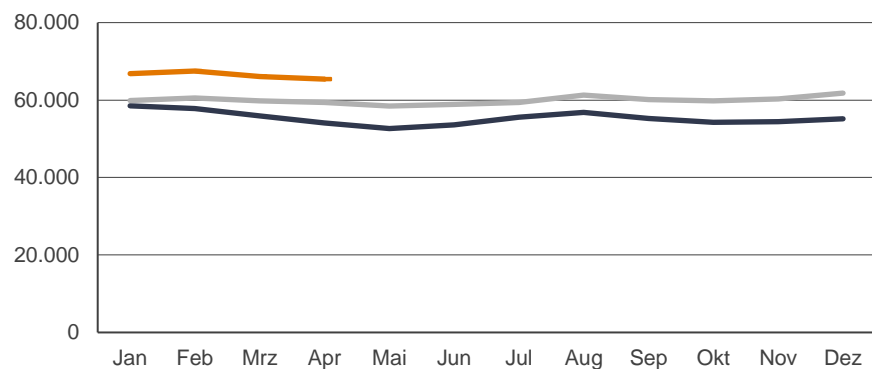
Bestand an Arbeitslosen und Arbeitslosenquote (bezogen auf alle zivilen Erwerbspersonen)

Rheinland-Pfalz

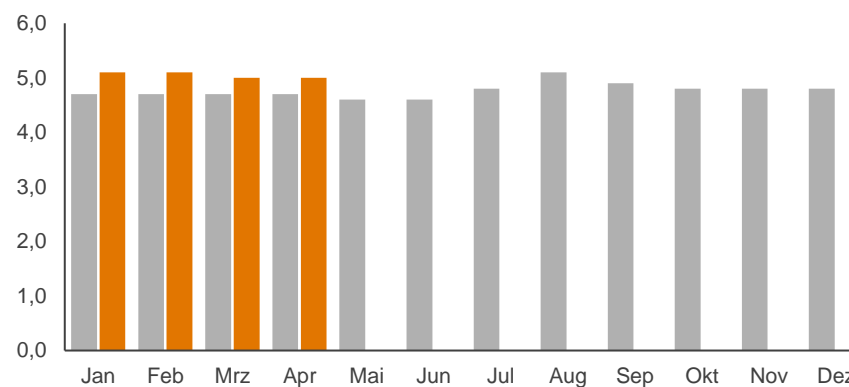
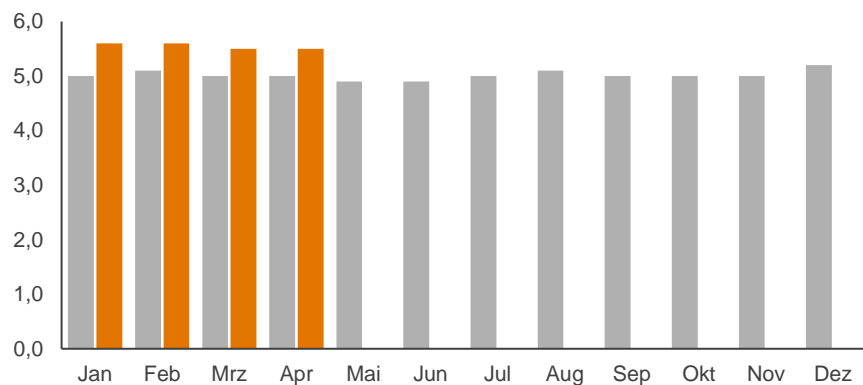
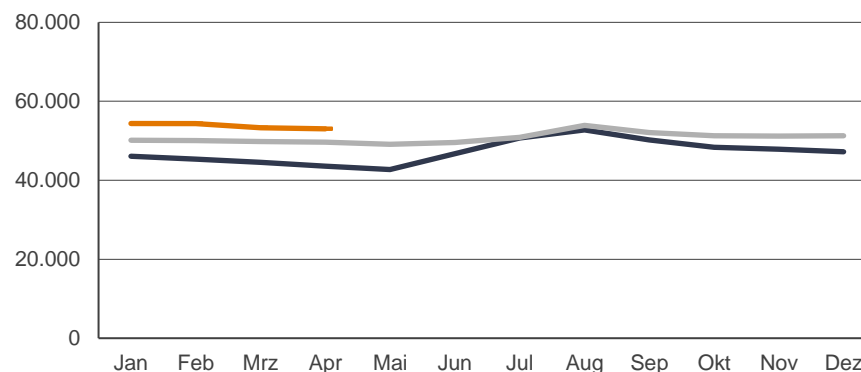
Zeitreihe

Männer

— 2022 — 2023 — 2024



Frauen



3.2 Ausgewählte Personengruppen

Bestand an Arbeitslosen

Rheinland-Pfalz

Zeitreihe

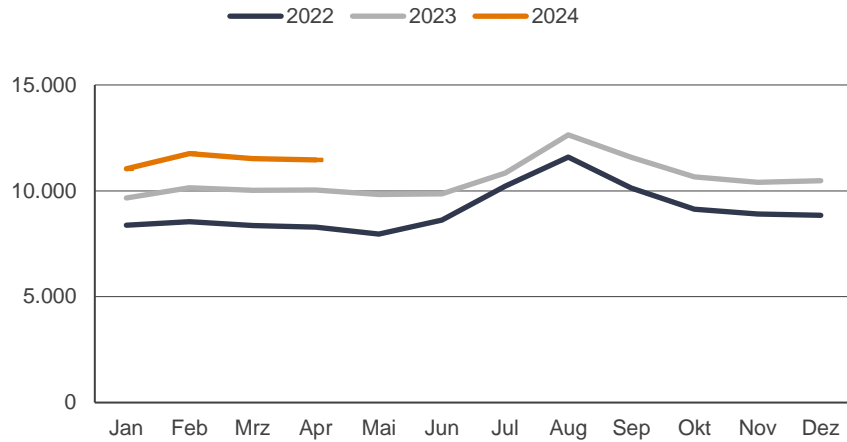
Berichtsmonate	Insgesamt					SGB III					SGB II					Anteil an insgesamt in %	
	Anzahl	Veränderung zum				Anzahl	Veränderung zum				Anzahl	Veränderung zum					
		Vormonat		Vorjahr			Vormonat		Vorjahr			Vormonat		Vorjahr			
		abs.	in %	abs.	in %		abs.	in %	abs.	in %		abs.	in %	abs.	in %	SGB III	SGB II
1	2	3	4	5	6	7	8	9	10	11	12	13	14	15	16	17	
Männer																	
JD 2023	59.968					24.856					35.112						
Apr 2023	59.359	-479	-0,8	5.276	9,8	24.379	-810	-3,2	1.551	6,8	34.980	331	1,0	3.725	11,9	41,1	58,9
Mai 2023	58.460	-899	-1,5	5.811	11,0	23.852	-527	-2,2	1.973	9,0	34.608	-372	-1,1	3.838	12,5	40,8	59,2
Jun 2023	58.856	396	0,7	5.233	9,8	23.967	115	0,5	2.248	10,4	34.889	281	0,8	2.985	9,4	40,7	59,3
Jul 2023	59.364	508	0,9	3.812	6,9	24.610	643	2,7	2.283	10,2	34.754	-135	-0,4	1.529	4,6	41,5	58,5
Aug 2023	61.263	1.899	3,2	4.448	7,8	25.289	679	2,8	2.480	10,9	35.974	1.220	3,5	1.968	5,8	41,3	58,7
Sep 2023	60.163	-1.100	-1,8	4.944	9,0	24.435	-854	-3,4	2.816	13,0	35.728	-246	-0,7	2.128	6,3	40,6	59,4
Okt 2023	59.808	-355	-0,6	5.575	10,3	24.409	-26	-0,1	3.092	14,5	35.399	-329	-0,9	2.483	7,5	40,8	59,2
Nov 2023	60.264	456	0,8	5.830	10,7	24.501	92	0,4	2.756	12,7	35.763	364	1,0	3.074	9,4	40,7	59,3
Dez 2023	61.804	1.540	2,6	6.600	12,0	25.736	1.235	5,0	2.998	13,2	36.068	305	0,9	3.602	11,1	41,6	58,4
Jan 2024	66.863	5.059	8,2	6.994	11,7	29.254	3.518	13,7	3.407	13,2	37.609	1.541	4,3	3.587	10,5	43,8	56,2
Feb 2024	67.499	636	1,0	6.935	11,5	29.527	273	0,9	3.468	13,3	37.972	363	1,0	3.467	10,0	43,7	56,3
Mrz 2024	66.098	-1.401	-2,1	6.260	10,5	28.190	-1.337	-4,5	3.001	11,9	37.908	-64	-0,2	3.259	9,4	42,6	57,4
Apr 2024	65.414	-684	-1,0	6.055	10,2	27.204	-986	-3,5	2.825	11,6	38.210	302	0,8	3.230	9,2	41,6	58,4
Frauen																	
JD 2023	50.748					18.290					32.459						
Apr 2023	49.686	-142	-0,3	6.094	14,0	17.728	-503	-2,8	551	3,2	31.958	361	1,1	5.543	21,0	35,7	64,3
Mai 2023	49.113	-573	-1,2	6.394	15,0	17.303	-425	-2,4	667	4,0	31.810	-148	-0,5	5.727	22,0	35,2	64,8
Jun 2023	49.549	436	0,9	2.803	6,0	17.498	195	1,1	884	5,3	32.051	241	0,8	1.919	6,4	35,3	64,7
Jul 2023	50.849	1.300	2,6	171	0,3	18.368	870	5,0	877	5,0	32.481	430	1,3	-706	-2,1	36,1	63,9
Aug 2023	53.908	3.059	6,0	1.150	2,2	19.824	1.456	7,9	1.190	6,4	34.084	1.603	4,9	-40	-0,1	36,8	63,2
Sep 2023	52.109	-1.799	-3,3	1.923	3,8	18.417	-1.407	-7,1	1.208	7,0	33.692	-392	-1,2	715	2,2	35,3	64,7
Okt 2023	51.288	-821	-1,6	2.948	6,1	18.207	-210	-1,1	1.414	8,4	33.081	-611	-1,8	1.534	4,9	35,5	64,5
Nov 2023	51.189	-99	-0,2	3.311	6,9	18.073	-134	-0,7	1.285	7,7	33.116	35	0,1	2.026	6,5	35,3	64,7
Dez 2023	51.310	121	0,2	4.062	8,6	18.351	278	1,5	1.256	7,3	32.959	-157	-0,5	2.806	9,3	35,8	64,2
Jan 2024	54.379	3.069	6,0	4.275	8,5	20.113	1.762	9,6	1.311	7,0	34.266	1.307	4,0	2.964	9,5	37,0	63,0
Feb 2024	54.319	-60	-0,1	4.272	8,5	20.383	270	1,3	1.711	9,2	33.936	-330	-1,0	2.561	8,2	37,5	62,5
Mrz 2024	53.299	-1.020	-1,9	3.471	7,0	19.691	-692	-3,4	1.460	8,0	33.608	-328	-1,0	2.011	6,4	36,9	63,1
Apr 2024	53.030	-269	-0,5	3.344	6,7	19.086	-605	-3,1	1.358	7,7	33.944	336	1,0	1.986	6,2	36,0	64,0

3.2 Ausgewählte Personengruppen Bestand an Arbeitslosen und Arbeitslosenquote (bezogen auf alle zivilen Erwerbspersonen)

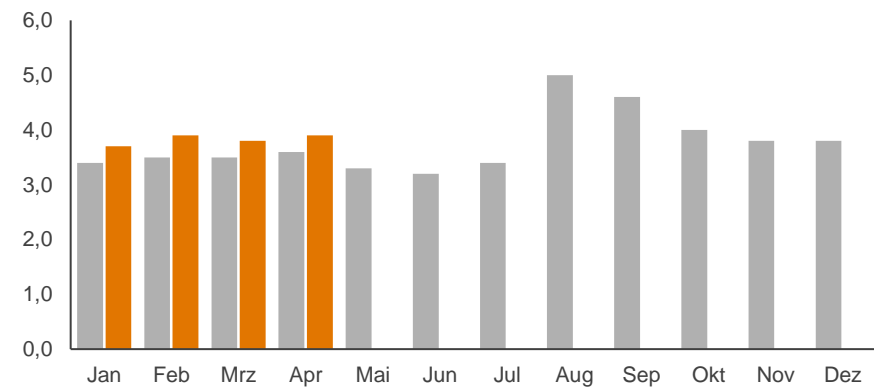
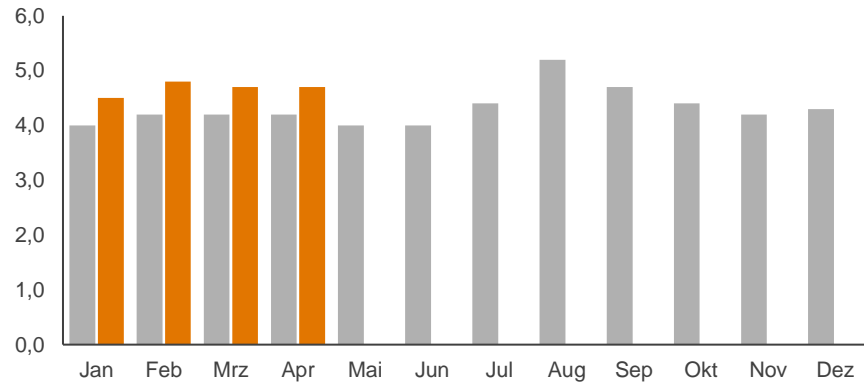
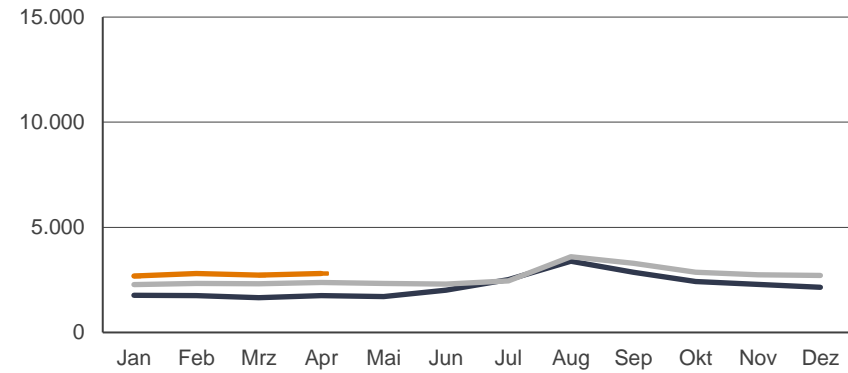
Rheinland-Pfalz

Zeitreihe

15 bis unter 25 Jahre



15 bis unter 20 Jahre



© Statistik der Bundesagentur für Arbeit

3.2 Ausgewählte Personengruppen Bestand an Arbeitslosen

Rheinland-Pfalz

Zeitreihe

Zeit	Insgesamt					SGB III					SGB II					Anteil an insgesamt in %	
	Anzahl	Veränderung zum				Anzahl	Veränderung zum				Anzahl	Veränderung zum					
		Vormonat		Vorjahr			Vormonat		Vorjahr			Vormonat		Vorjahr			
		abs.	in %	abs.	in %		abs.	in %	abs.	in %		abs.	in %	abs.	in %	SGB III	SGB II
1	2	3	4	5	6	7	8	9	10	11	12	13	14	15	16	17	
15 bis unter 25 Jahre																	
JD 2023	10.514					4.582					5.932						
Apr 2023	10.032	1	0,0	1.745	21,1	4.371	-165	-3,6	521	13,5	5.661	166	3,0	1.224	27,6	43,6	56,4
Mai 2023	9.829	-203	-2,0	1.872	23,5	4.136	-235	-5,4	512	14,1	5.693	32	0,6	1.360	31,4	42,1	57,9
Jun 2023	9.858	29	0,3	1.243	14,4	4.185	49	1,2	599	16,7	5.673	-20	-0,4	644	12,8	42,5	57,5
Jul 2023	10.844	986	10,0	631	6,2	5.080	895	21,4	530	11,6	5.764	91	1,6	101	1,8	46,8	53,2
Aug 2023	12.643	1.799	16,6	1.050	9,1	5.547	467	9,2	616	12,5	7.096	1.332	23,1	434	6,5	43,9	56,1
Sep 2023	11.583	-1.060	-8,4	1.451	14,3	4.809	-738	-13,3	723	17,7	6.774	-322	-4,5	728	12,0	41,5	58,5
Okt 2023	10.657	-926	-8,0	1.525	16,7	4.484	-325	-6,8	752	20,2	6.173	-601	-8,9	773	14,3	42,1	57,9
Nov 2023	10.399	-258	-2,4	1.495	16,8	4.337	-147	-3,3	581	15,5	6.062	-111	-1,8	914	17,8	41,7	58,3
Dez 2023	10.482	83	0,8	1.635	18,5	4.430	93	2,1	614	16,1	6.052	-10	-0,2	1.021	20,3	42,3	57,7
Jan 2024	11.040	558	5,3	1.378	14,3	4.825	395	8,9	530	12,3	6.215	163	2,7	848	15,8	43,7	56,3
Feb 2024	11.758	718	6,5	1.606	15,8	5.355	530	11,0	578	12,1	6.403	188	3,0	1.028	19,1	45,5	54,5
Mrz 2024	11.519	-239	-2,0	1.488	14,8	5.128	-227	-4,2	592	13,1	6.391	-12	-0,2	896	16,3	44,5	55,5
Apr 2024	11.464	-55	-0,5	1.432	14,3	4.984	-144	-2,8	613	14,0	6.480	89	1,4	819	14,5	43,5	56,5
15 bis unter 20 Jahre																	
JD 2023	2.633					651					1.982						
Apr 2023	2.373	61	2,6	619	35,3	640	-1	-0,2	72	12,7	1.733	62	3,7	547	46,1	27,0	73,0
Mai 2023	2.334	-39	-1,6	631	37,1	600	-40	-6,3	75	14,3	1.734	1	0,1	556	47,2	25,7	74,3
Jun 2023	2.294	-40	-1,7	276	13,7	609	9	1,5	114	23,0	1.685	-49	-2,8	162	10,6	26,5	73,5
Jul 2023	2.454	160	7,0	-65	-2,6	736	127	20,9	45	6,5	1.718	33	2,0	-110	-6,0	30,0	70,0
Aug 2023	3.601	1.147	46,7	213	6,3	795	59	8,0	62	8,5	2.806	1.088	63,3	151	5,7	22,1	77,9
Sep 2023	3.288	-313	-8,7	423	14,8	648	-147	-18,5	61	10,4	2.640	-166	-5,9	362	15,9	19,7	80,3
Okt 2023	2.869	-419	-12,7	442	18,2	568	-80	-12,3	33	6,2	2.301	-339	-12,8	409	21,6	19,8	80,2
Nov 2023	2.746	-123	-4,3	463	20,3	594	26	4,6	70	13,4	2.152	-149	-6,5	393	22,3	21,6	78,4
Dez 2023	2.713	-33	-1,2	561	26,1	648	54	9,1	107	19,8	2.065	-87	-4,0	454	28,2	23,9	76,1
Jan 2024	2.684	-29	-1,1	407	17,9	708	60	9,3	88	14,2	1.976	-89	-4,3	319	19,3	26,4	73,6
Feb 2024	2.803	119	4,4	470	20,1	775	67	9,5	68	9,6	2.028	52	2,6	402	24,7	27,6	72,4
Mrz 2024	2.728	-75	-2,7	416	18,0	764	-11	-1,4	123	19,2	1.964	-64	-3,2	293	17,5	28,0	72,0
Apr 2024	2.804	76	2,8	431	18,2	754	-10	-1,3	114	17,8	2.050	86	4,4	317	18,3	26,9	73,1

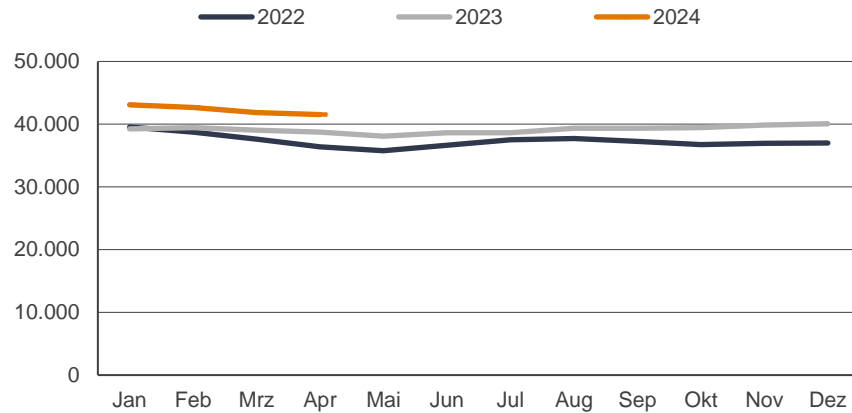
3.2 Ausgewählte Personengruppen

Bestand an Arbeitslosen und Arbeitslosenquote (bezogen auf alle zivilen Erwerbspersonen)

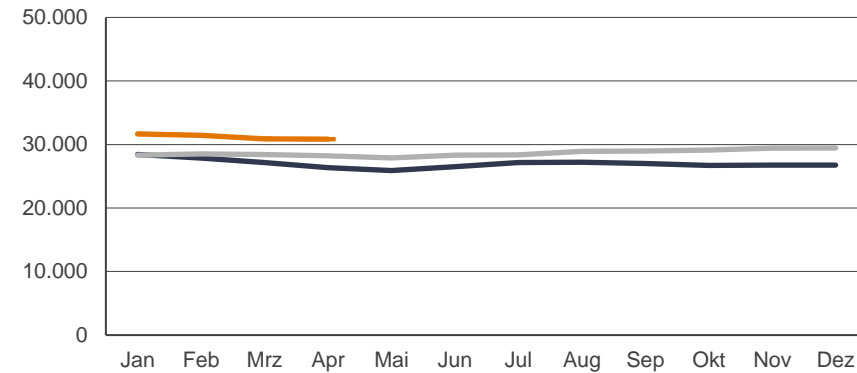
Rheinland-Pfalz

Zeitreihe

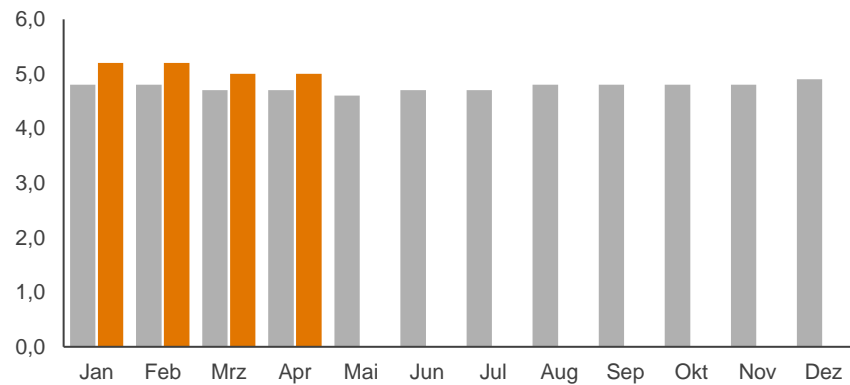
50 Jahre und älter



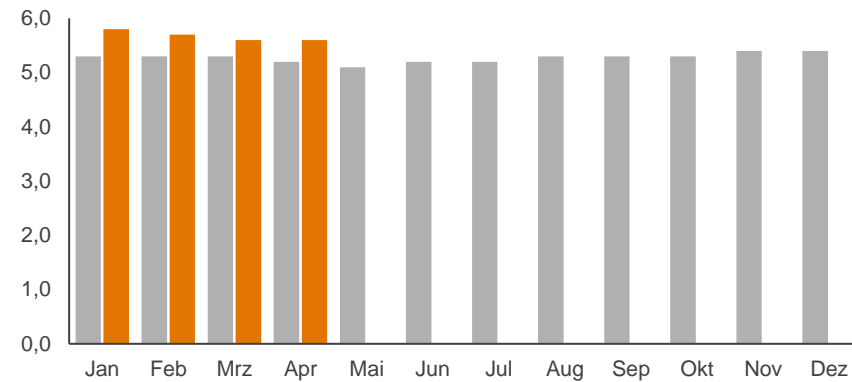
55 Jahre und älter



50 bis unter 65 Jahre



55 bis unter 65 Jahre



3.2 Ausgewählte Personengruppen

Bestand an Arbeitslosen

Rheinland-Pfalz

Zeitreihe

Berichtsmonate	Insgesamt					SGB III					SGB II					Anteil an insgesamt in %	
	Anzahl	Veränderung zum				Anzahl	Veränderung zum				Anzahl	Veränderung zum				SGB III	SGB II
		Vormonat		Vorjahr			Vormonat		Vorjahr			Vormonat		Vorjahr			
		abs.	in %	abs.	in %		abs.	in %	abs.	in %		abs.	in %	abs.	in %		
1	2	3	4	5	6	7	8	9	10	11	12	13	14	15	16	17	
50 Jahre und älter																	
JD 2023	39.156					18.963					20.193						
Apr 2023	38.721	-341	-0,9	2.312	6,4	18.835	-659	-3,4	-244	-1,3	19.886	318	1,6	2.556	14,7	48,6	51,4
Mai 2023	38.085	-636	-1,6	2.319	6,5	18.390	-445	-2,4	-224	-1,2	19.695	-191	-1,0	2.543	14,8	48,3	51,7
Jun 2023	38.618	533	1,4	1.979	5,4	18.539	149	0,8	137	0,7	20.079	384	1,9	1.842	10,1	48,0	52,0
Jul 2023	38.611	-7	0,0	1.123	3,0	18.446	-93	-0,5	109	0,6	20.165	86	0,4	1.014	5,3	47,8	52,2
Aug 2023	39.343	732	1,9	1.617	4,3	18.802	356	1,9	250	1,3	20.541	376	1,9	1.367	7,1	47,8	52,2
Sep 2023	39.345	2	0,0	2.110	5,7	18.505	-297	-1,6	360	2,0	20.840	299	1,5	1.750	9,2	47,0	53,0
Okt 2023	39.459	114	0,3	2.697	7,3	18.671	166	0,9	610	3,4	20.788	-52	-0,2	2.087	11,2	47,3	52,7
Nov 2023	39.876	417	1,1	2.920	7,9	18.767	96	0,5	527	2,9	21.109	321	1,5	2.393	12,8	47,1	52,9
Dez 2023	40.067	191	0,5	3.086	8,3	19.081	314	1,7	482	2,6	20.986	-123	-0,6	2.604	14,2	47,6	52,4
Jan 2024	43.086	3.019	7,5	3.824	9,7	21.085	2.004	10,5	999	5,0	22.001	1.015	4,8	2.825	14,7	48,9	51,1
Feb 2024	42.679	-407	-0,9	3.254	8,3	20.873	-212	-1,0	934	4,7	21.806	-195	-0,9	2.320	11,9	48,9	51,1
Mrz 2024	41.826	-853	-2,0	2.764	7,1	20.060	-813	-3,9	566	2,9	21.766	-40	-0,2	2.198	11,2	48,0	52,0
Apr 2024	41.527	-299	-0,7	2.806	7,2	19.511	-549	-2,7	676	3,6	22.016	250	1,1	2.130	10,7	47,0	53,0
55 Jahre und älter																	
JD 2023	28.656					15.449					13.207						
Apr 2023	28.222	-194	-0,7	1.892	7,2	15.384	-431	-2,7	-187	-1,2	12.838	237	1,9	2.079	19,3	54,5	45,5
Mai 2023	27.881	-341	-1,2	1.985	7,7	15.098	-286	-1,9	-134	-0,9	12.783	-55	-0,4	2.119	19,9	54,2	45,8
Jun 2023	28.332	451	1,6	1.840	6,9	15.222	124	0,8	133	0,9	13.110	327	2,6	1.707	15,0	53,7	46,3
Jul 2023	28.374	42	0,1	1.243	4,6	15.181	-41	-0,3	91	0,6	13.193	83	0,6	1.152	9,6	53,5	46,5
Aug 2023	28.911	537	1,9	1.709	6,3	15.398	217	1,4	257	1,7	13.513	320	2,4	1.452	12,0	53,3	46,7
Sep 2023	28.966	55	0,2	1.945	7,2	15.149	-249	-1,6	200	1,3	13.817	304	2,2	1.745	14,5	52,3	47,7
Okt 2023	29.109	143	0,5	2.387	8,9	15.271	122	0,8	387	2,6	13.838	21	0,2	2.000	16,9	52,5	47,5
Nov 2023	29.399	290	1,0	2.653	9,9	15.288	17	0,1	400	2,7	14.111	273	2,0	2.253	19,0	52,0	48,0
Dez 2023	29.443	44	0,1	2.711	10,1	15.374	86	0,6	248	1,6	14.069	-42	-0,3	2.463	21,2	52,2	47,8
Jan 2024	31.661	2.218	7,5	3.337	11,8	16.862	1.488	9,7	686	4,2	14.799	730	5,2	2.651	21,8	53,3	46,7
Feb 2024	31.447	-214	-0,7	2.950	10,4	16.697	-165	-1,0	664	4,1	14.750	-49	-0,3	2.286	18,3	53,1	46,9
Mrz 2024	30.905	-542	-1,7	2.489	8,8	16.118	-579	-3,5	303	1,9	14.787	37	0,3	2.186	17,3	52,2	47,8
Apr 2024	30.832	-73	-0,2	2.610	9,2	15.821	-297	-1,8	437	2,8	15.011	224	1,5	2.173	16,9	51,3	48,7

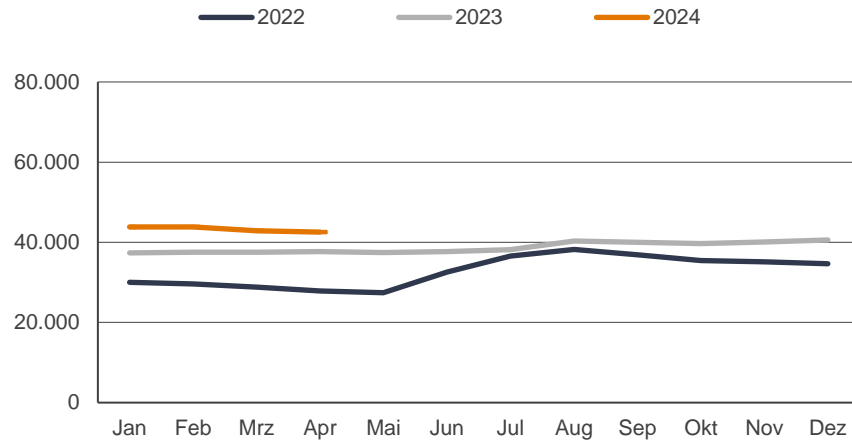
3.2 Ausgewählte Personengruppen

Bestand an Arbeitslosen und Arbeitslosenquote (bezogen auf alle zivilen Erwerbspersonen)

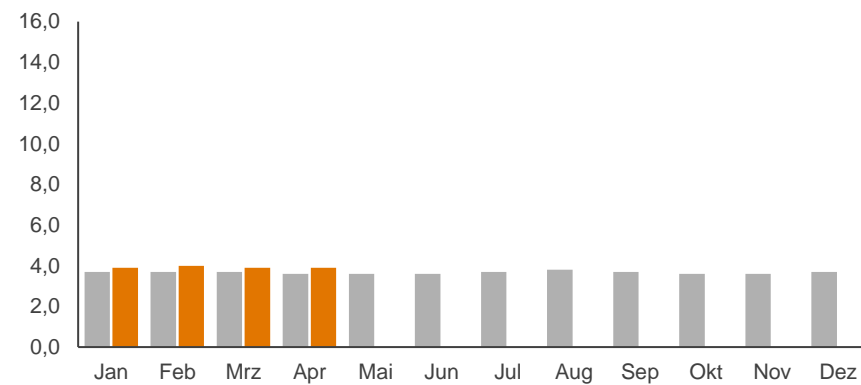
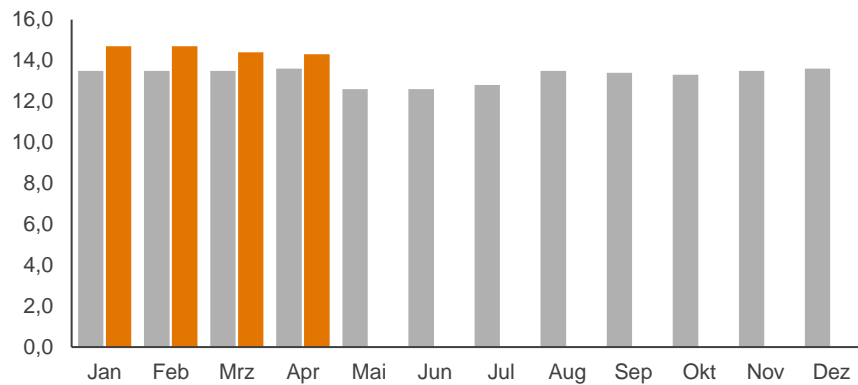
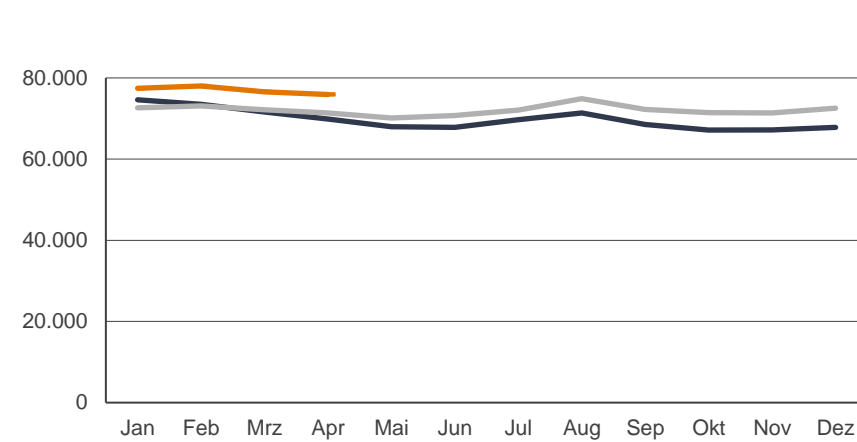
Rheinland-Pfalz

Zeitreihe

Ausländer



Deutsche



3.2 Ausgewählte Personengruppen

Bestand an Arbeitslosen

Rheinland-Pfalz

Zeitreihe

Berichtsmonate	Insgesamt					SGB III					SGB II					Anteil an insgesamt	
	Anzahl	Veränderung zum				Anzahl	Veränderung zum				Anzahl	Veränderung zum				in %	
		Vormonat		Vorjahr			Vormonat		Vorjahr			Vormonat		Vorjahr		SGB III	SGB II
		abs.	in %	abs.	in %		abs.	in %	abs.	in %		abs.	in %	abs.	in %	16	17
1	2	3	4	5	6	7	8	9	10	11	12	13	14	15	16	17	
Ausländer																	
JD 2023	38.657					9.302					29.355						
Apr 2023	37.664	131	0,3	9.839	35,4	8.972	-380	-4,1	1.259	16,3	28.692	511	1,8	8.580	42,7	23,8	76,2
Mai 2023	37.449	-215	-0,6	10.036	36,6	8.813	-159	-1,8	1.410	19,0	28.636	-56	-0,2	8.626	43,1	23,5	76,5
Jun 2023	37.669	220	0,6	5.084	15,6	8.878	65	0,7	1.538	21,0	28.791	155	0,5	3.546	14,0	23,6	76,4
Jul 2023	38.123	454	1,2	1.601	4,4	9.052	174	2,0	1.592	21,3	29.071	280	1,0	9	0,0	23,7	76,3
Aug 2023	40.286	2.163	5,7	2.073	5,4	9.290	238	2,6	1.539	19,9	30.996	1.925	6,6	534	1,8	23,1	76,9
Sep 2023	40.006	-280	-0,7	3.113	8,4	9.109	-181	-1,9	1.694	22,8	30.897	-99	-0,3	1.419	4,8	22,8	77,2
Okt 2023	39.655	-351	-0,9	4.238	12,0	9.224	115	1,3	1.865	25,3	30.431	-466	-1,5	2.373	8,5	23,3	76,7
Nov 2023	40.082	427	1,1	4.964	14,1	9.534	310	3,4	1.933	25,4	30.548	117	0,4	3.031	11,0	23,8	76,2
Dez 2023	40.576	494	1,2	5.951	17,2	10.169	635	6,7	2.106	26,1	30.407	-141	-0,5	3.845	14,5	25,1	74,9
Jan 2024	43.821	3.245	8,0	6.467	17,3	12.029	1.860	18,3	2.410	25,1	31.792	1.385	4,6	4.057	14,6	27,5	72,5
Feb 2024	43.803	-18	0,0	6.315	16,8	12.018	-11	-0,1	2.403	25,0	31.785	-7	0,0	3.912	14,0	27,4	72,6
Mrz 2024	42.845	-958	-2,2	5.312	14,2	11.483	-535	-4,5	2.131	22,8	31.362	-423	-1,3	3.181	11,3	26,8	73,2
Apr 2024	42.537	-308	-0,7	4.873	12,9	10.816	-667	-5,8	1.844	20,6	31.721	359	1,1	3.029	10,6	25,4	74,6
Deutsche																	
JD 2023	72.059					33.843					38.215						
Apr 2023	71.381	-752	-1,0	1.531	2,2	33.135	-933	-2,7	843	2,6	38.246	181	0,5	688	1,8	46,4	53,6
Mai 2023	70.124	-1.257	-1,8	2.168	3,2	32.342	-793	-2,4	1.229	4,0	37.782	-464	-1,2	939	2,5	46,1	53,9
Jun 2023	70.735	611	0,9	2.950	4,4	32.587	245	0,8	1.593	5,1	38.148	366	1,0	1.357	3,7	46,1	53,9
Jul 2023	72.090	1.355	1,9	2.381	3,4	33.926	1.339	4,1	1.568	4,8	38.164	16	0,0	813	2,2	47,1	52,9
Aug 2023	74.885	2.795	3,9	3.525	4,9	35.823	1.897	5,6	2.131	6,3	39.062	898	2,4	1.394	3,7	47,8	52,2
Sep 2023	72.266	-2.619	-3,5	3.754	5,5	33.743	-2.080	-5,8	2.330	7,4	38.523	-539	-1,4	1.424	3,8	46,7	53,3
Okt 2023	71.441	-825	-1,1	4.285	6,4	33.392	-351	-1,0	2.641	8,6	38.049	-474	-1,2	1.644	4,5	46,7	53,3
Nov 2023	71.370	-71	-0,1	4.176	6,2	33.040	-352	-1,1	2.108	6,8	38.330	281	0,7	2.068	5,7	46,3	53,7
Dez 2023	72.537	1.167	1,6	4.710	6,9	33.918	878	2,7	2.148	6,8	38.619	289	0,8	2.562	7,1	46,8	53,2
Jan 2024	77.420	4.883	6,7	4.801	6,6	37.338	3.420	10,1	2.308	6,6	40.082	1.463	3,8	2.493	6,6	48,2	51,8
Feb 2024	78.014	594	0,8	4.891	6,7	37.892	554	1,5	2.776	7,9	40.122	40	0,1	2.115	5,6	48,6	51,4
Mrz 2024	76.552	-1.462	-1,9	4.419	6,1	36.398	-1.494	-3,9	2.330	6,8	40.154	32	0,1	2.089	5,5	47,5	52,5
Apr 2024	75.907	-645	-0,8	4.526	6,3	35.474	-924	-2,5	2.339	7,1	40.433	279	0,7	2.187	5,7	46,7	53,3

3.2 Ausgewählte Personengruppen

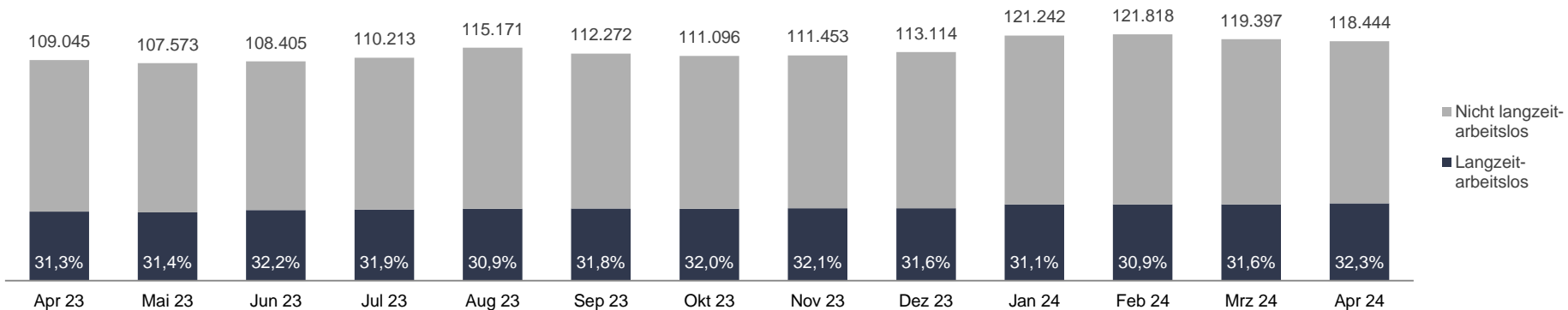
Bestand an Arbeitslosen

Rheinland-Pfalz

Zeitreihe

Berichtsmonate	Insgesamt					SGB III					SGB II					Anteil an insgesamt in %	
	Anzahl	Veränderung zum				Anzahl	Veränderung zum				Anzahl	Veränderung zum				SGB III	SGB II
		Vormonat		Vorjahr			Vormonat		Vorjahr			Vormonat		Vorjahr			
		abs.	in %	abs.	in %		abs.	in %	abs.	in %		abs.	in %	abs.	in %		
1	2	3	4	5	6	7	8	9	10	11	12	13	14	15	16	17	
	Langzeitarbeitslose																
JD 2023	34.886					5.762					29.124						
Apr 2023	34.168	155	0,5	-2.215	-6,1	5.877	-24	-0,4	-658	-10,1	28.291	179	0,6	-1.557	-5,2	17,2	82,8
Mai 2023	33.785	-383	-1,1	-1.985	-5,5	5.743	-134	-2,3	-737	-11,4	28.042	-249	-0,9	-1.248	-4,3	17,0	83,0
Jun 2023	34.902	1.117	3,3	-280	-0,8	5.769	26	0,5	-521	-8,3	29.133	1.091	3,9	241	0,8	16,5	83,5
Jul 2023	35.115	213	0,6	-281	-0,8	5.720	-49	-0,8	-475	-7,7	29.395	262	0,9	194	0,7	16,3	83,7
Aug 2023	35.537	422	1,2	666	1,9	5.713	-7	-0,1	-393	-6,4	29.824	429	1,5	1.059	3,7	16,1	83,9
Sep 2023	35.712	175	0,5	1.224	3,5	5.654	-59	-1,0	-376	-6,2	30.058	234	0,8	1.600	5,6	15,8	84,2
Okt 2023	35.606	-106	-0,3	1.592	4,7	5.715	61	1,1	-246	-4,1	29.891	-167	-0,6	1.838	6,6	16,1	83,9
Nov 2023	35.793	187	0,5	2.081	6,2	5.578	-137	-2,4	-288	-4,9	30.215	324	1,1	2.369	8,5	15,6	84,4
Dez 2023	35.792	-1	0,0	2.497	7,5	5.468	-110	-2,0	-313	-5,4	30.324	109	0,4	2.810	10,2	15,3	84,7
Jan 2024	37.682	1.890	5,3	3.549	10,4	5.842	374	6,8	-208	-3,4	31.840	1.516	5,0	3.757	13,4	15,5	84,5
Feb 2024	37.699	17	0,0	3.626	10,6	5.758	-84	-1,4	-199	-3,3	31.941	101	0,3	3.825	13,6	15,3	84,7
Mrz 2024	37.741	42	0,1	3.728	11,0	5.711	-47	-0,8	-190	-3,2	32.030	89	0,3	3.918	13,9	15,1	84,9
Apr 2024	38.230	489	1,3	4.062	11,9	5.783	72	1,3	-94	-1,6	32.447	417	1,3	4.156	14,7	15,1	84,9

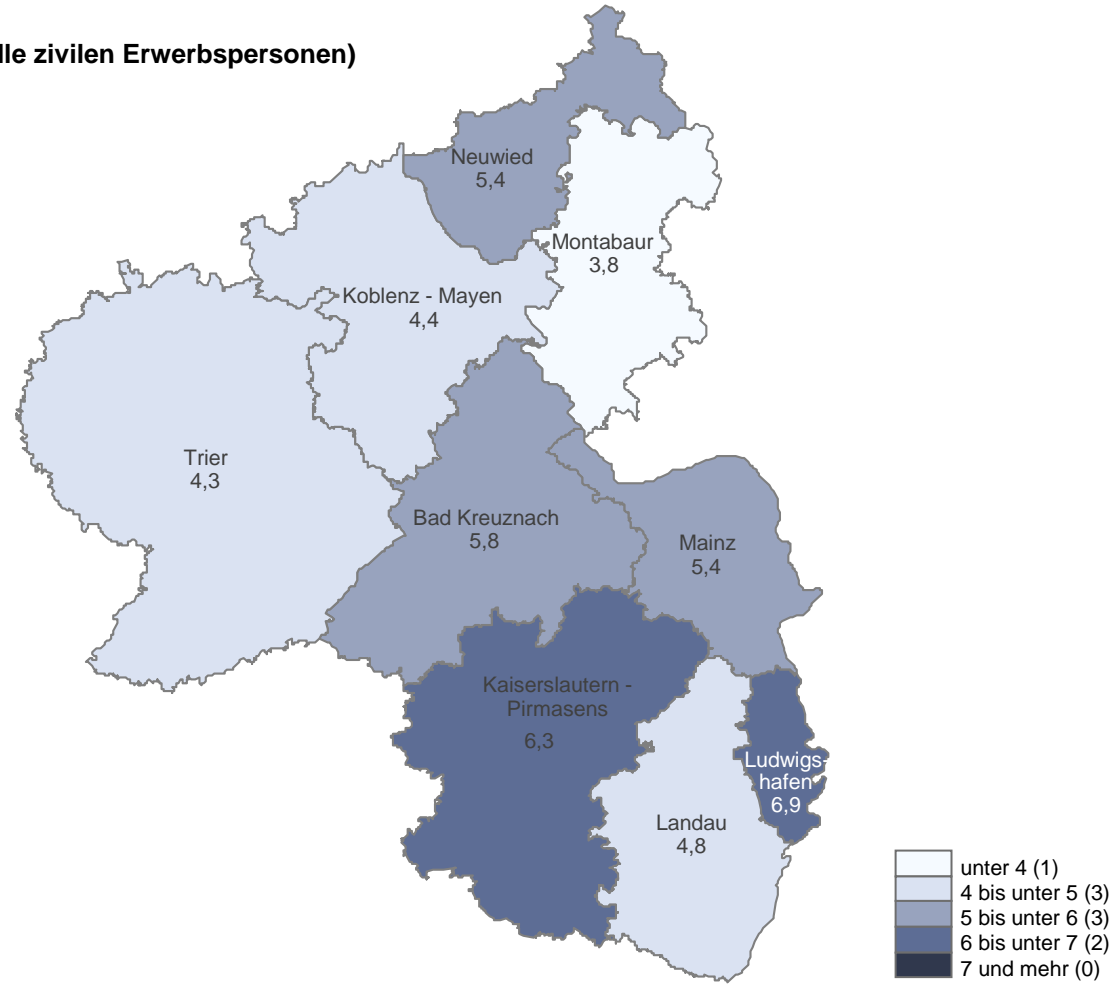
Bestand an Arbeitslosen und Anteil der Langzeitarbeitslosen



3.3 Agenturen für Arbeit
Arbeitslosenquote (bezogen auf alle zivilen Erwerbspersonen)

Rheinland-Pfalz

April 2024



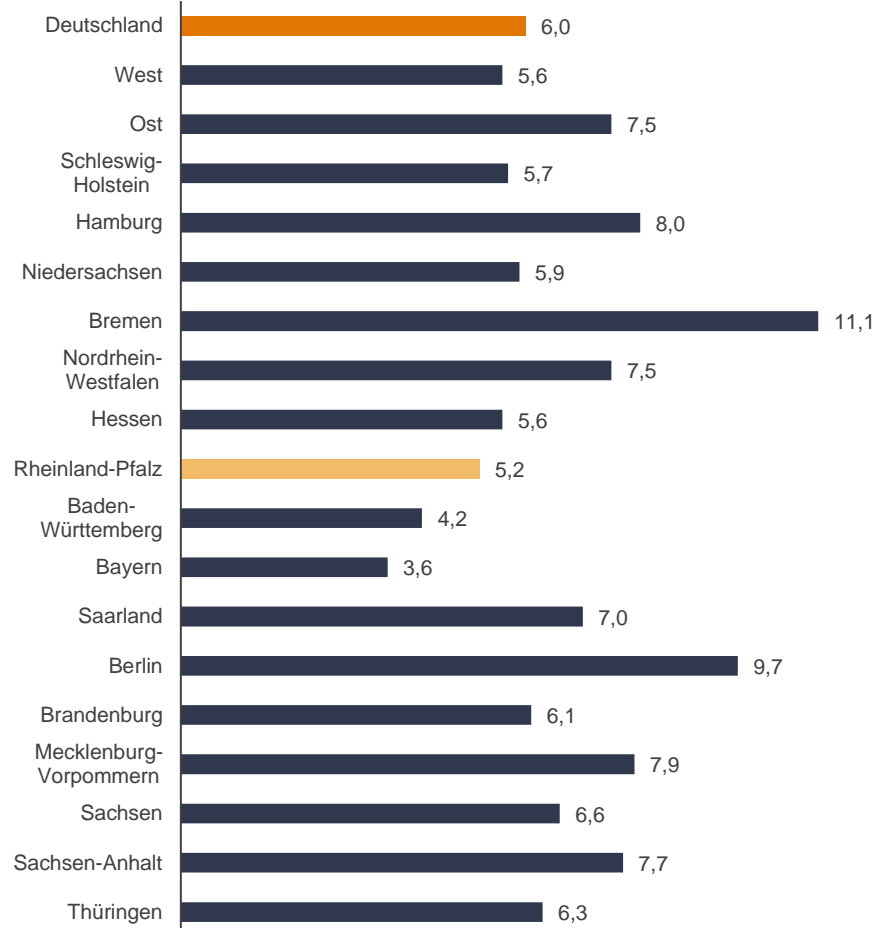
3.3 Interregionaler Vergleich

Arbeitslosenquote (bezogen auf alle zivilen Erwerbspersonen) und Veränderung des Bestandes zum Vorjahr in Prozent

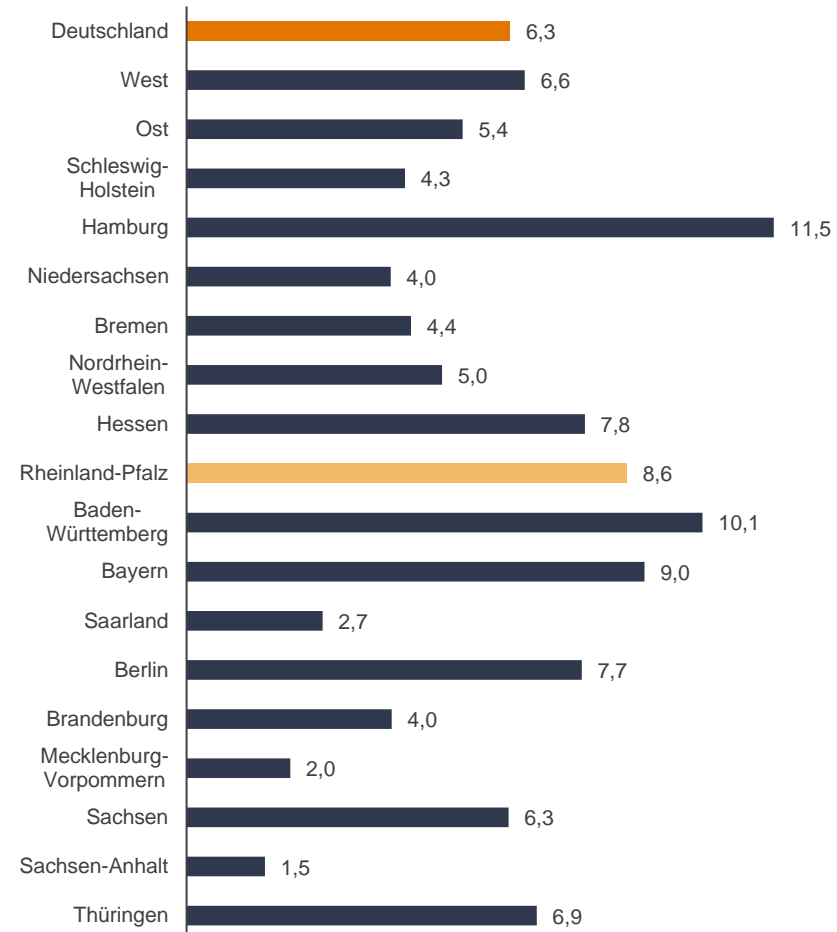
Deutschland und Bundesländer

April 2024

Arbeitslosenquote (bezogen auf alle zivilen Erwerbspersonen)



Veränderung des Bestandes im Vergleich zum Vorjahr in Prozent



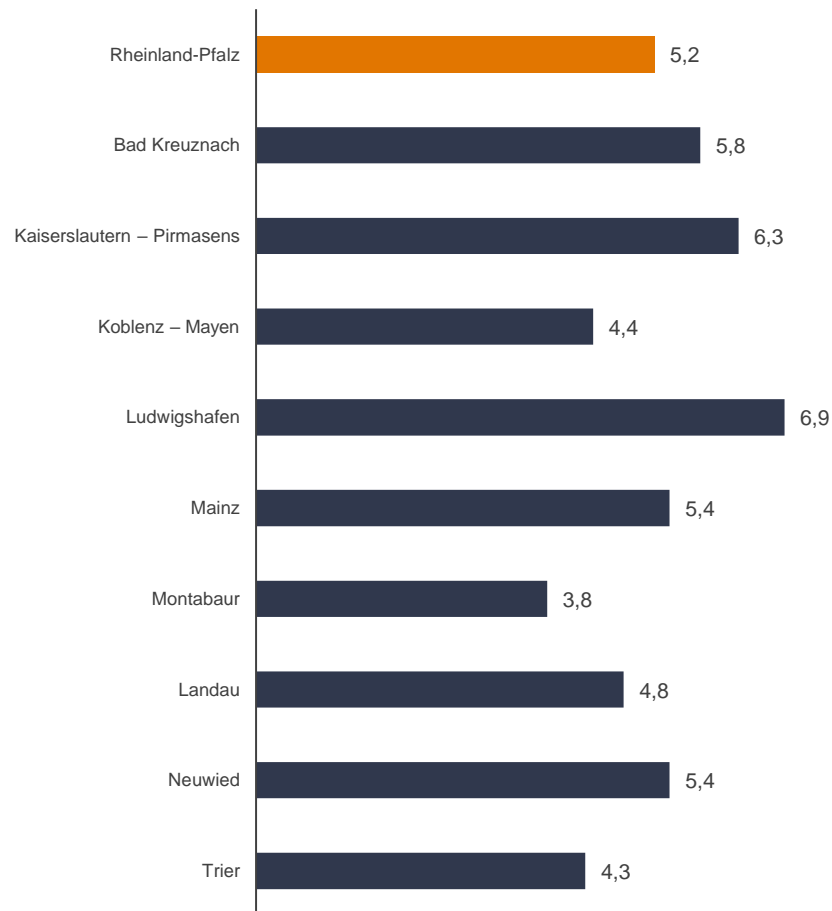
3.3 Interregionaler Vergleich

Arbeitslosenquote (bezogen auf alle zivilen Erwerbspersonen) und Veränderung des Bestandes zum Vorjahr in Prozent

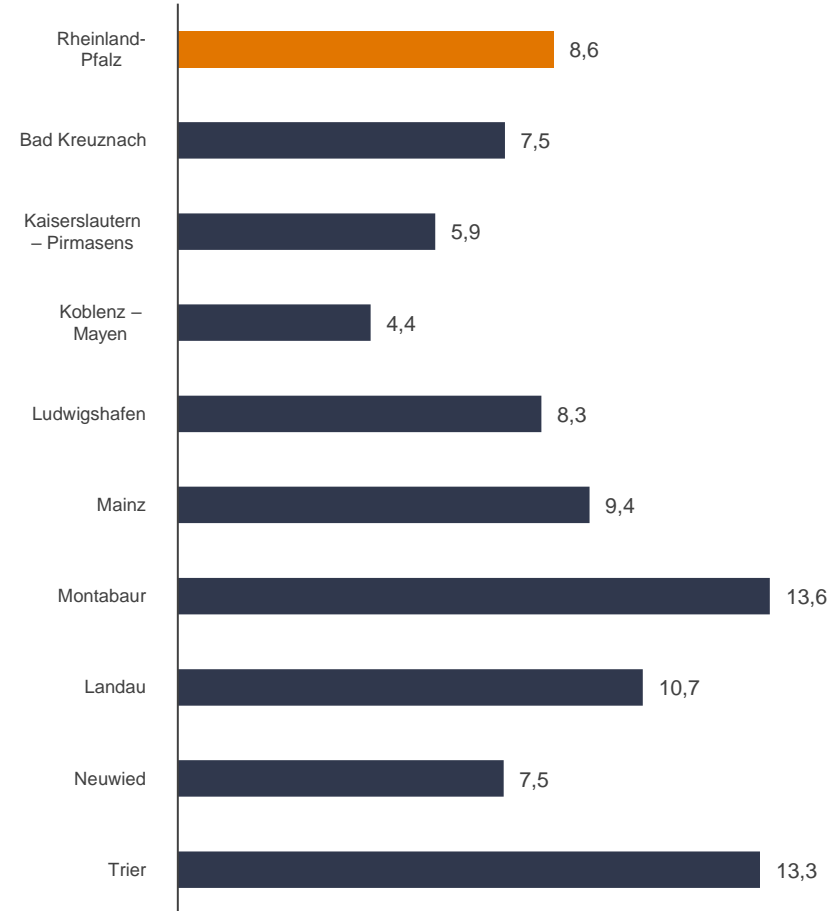
Rheinland-Pfalz und Agenturen

April 2024

Arbeitslosenquote (bezogen auf alle zivilen Erwerbspersonen)



Veränderung des Bestandes im Vergleich zum Vorjahr in Prozent



3.3 Interregionaler Vergleich

Bestand an Arbeitslosen und Arbeitslosenquote (bezogen auf alle zivilen Erwerbspersonen)

Deutschland und Bundesländer

April 2024

Bundesrepublik / Länder	Insgesamt			Arbeitslosenquote			SGB III			SGB II			Anteil an insgesamt in %	
	Anzahl	Veränderung zum					Anzahl	Veränderung zum		Anzahl	Veränderung zum		SGB III	SGB II
		Vormonat in %	Vorjahr in %	Vormonat in %	Vorjahr in %	Vormonat in %		Vorjahr in %						
	1	2	3	4	5	6	7	8	9	10	11	12	13	14
Deutschland	2.749.578	-0,7	6,3	6,0	6,0	5,7	949.377	-2,9	11,0	1.800.201	0,5	4,0	34,5	65,5
West	2.110.063	-0,5	6,6	5,6	5,6	5,3	739.789	-2,5	11,5	1.370.274	0,6	4,2	35,1	64,9
Ost	639.515	-1,3	5,4	7,5	7,6	7,2	209.588	-4,1	9,6	429.927	0,1	3,5	32,8	67,2
Schleswig-Holstein	91.362	-1,9	4,3	5,7	5,8	5,6	30.476	-6,5	8,2	60.886	0,5	2,4	33,4	66,6
Hamburg	87.466	0,1	11,5	8,0	8,0	7,3	28.818	-0,4	15,2	58.648	0,4	9,8	32,9	67,1
Niedersachsen	260.172	-1,0	4,0	5,9	5,9	5,7	83.638	-3,7	8,8	176.534	0,3	1,9	32,1	67,9
Bremen	40.659	0,3	4,4	11,1	11,0	10,7	9.806	-0,6	14,0	30.853	0,6	1,7	24,1	75,9
Nordrhein-Westfalen	743.074	0,4	5,0	7,5	7,5	7,2	217.016	-0,3	10,1	526.058	0,6	3,0	29,2	70,8
Hessen	193.748	0,0	7,8	5,6	5,6	5,2	62.596	-1,2	12,7	131.152	0,5	5,6	32,3	67,7
Rheinland-Pfalz	118.444	-0,8	8,6	5,2	5,3	4,9	46.290	-3,3	9,9	72.154	0,9	7,8	39,1	60,9
Baden-Württemberg	264.767	-0,2	10,1	4,2	4,2	3,8	113.585	-1,3	14,0	151.182	0,6	7,3	42,9	57,1
Bayern	273.769	-2,8	9,0	3,6	3,7	3,3	136.439	-6,2	13,1	137.330	0,8	5,1	49,8	50,2
Saarland	36.602	0,0	2,7	7,0	7,0	6,8	11.125	-0,6	9,6	25.477	0,2	-0,1	30,4	69,6
Berlin	200.313	0,3	7,7	9,7	9,6	9,2	64.623	0,0	17,8	135.690	0,5	3,5	32,3	67,7
Brandenburg	82.058	-1,7	4,0	6,1	6,3	5,9	26.762	-5,1	7,3	55.296	0,1	2,5	32,6	67,4
Mecklenburg-Vorpommern	64.679	-4,9	2,0	7,9	8,3	7,8	21.445	-12,3	2,0	43.234	-0,8	2,0	33,2	66,8
Sachsen	139.185	-1,1	6,3	6,6	6,6	6,2	45.528	-4,1	7,8	93.657	0,4	5,6	32,7	67,3
Sachsen-Anhalt	84.087	-1,8	1,5	7,7	7,8	7,6	26.390	-4,4	2,2	57.697	-0,5	1,2	31,4	68,6
Thüringen	69.193	-1,9	6,9	6,3	6,4	5,9	24.840	-5,3	10,8	44.353	0,1	4,8	35,9	64,1

3.3 Interregionaler Vergleich

Bestand an Arbeitslosen und Arbeitslosenquote (bezogen auf alle zivilen Erwerbspersonen)

Rheinland-Pfalz und Agenturen

April 2024

Land / Agenturen	Insgesamt			Arbeitslosenquote			SGB III			SGB II			Anteil an insgesamt in %	
	Anzahl	Veränderung zum		aktuell	Vormonat	Vorjahresmonat	Anzahl	Veränderung zum		Anzahl	Veränderung zum		SGB III	SGB II
		Vormonat in %	Vorjahr in %					Vormonat in %	Vorjahr in %		Vormonat in %	Vorjahr in %		
	1	2	3	4	5	6	7	8	9	10	11	12	13	14
Rheinland-Pfalz	118.444	-0,8	8,6	5,2	5,3	4,9	46.290	-3,3	9,9	72.154	0,9	7,8	39,1	60,9
Bad Kreuznach	10.777	1,0	7,5	5,8	5,7	5,4	3.741	-0,3	19,1	7.036	1,7	2,2	34,7	65,3
Kaiserslautern – Pirmasens	17.692	-0,1	5,9	6,3	6,3	6,0	6.996	-1,3	9,9	10.696	0,7	3,4	39,5	60,5
Koblenz – Mayen	12.538	-5,4	4,4	4,4	4,7	4,2	5.015	-11,3	1,2	7.523	-1,0	6,7	40,0	60,0
Ludwigshafen	16.074	0,5	8,3	6,9	6,9	6,4	6.174	-1,4	5,9	9.900	1,7	9,9	38,4	61,6
Mainz	19.745	0,5	9,4	5,4	5,4	5,0	6.766	-2,0	4,9	12.979	1,8	12,0	34,3	65,7
Montabaur	6.943	-2,1	13,6	3,8	3,9	3,4	3.117	-3,8	23,3	3.826	-0,6	6,7	44,9	55,1
Landau	12.748	-0,6	10,7	4,8	4,8	4,4	5.660	-1,9	12,1	7.088	0,5	9,5	44,4	55,6
Neuwied	9.335	-0,3	7,5	5,4	5,4	5,1	3.503	-1,4	13,0	5.832	0,3	4,4	37,5	62,5
Trier	12.592	-1,8	13,3	4,3	4,4	3,8	5.318	-6,1	13,5	7.274	1,5	13,2	42,2	57,8

© Statistik der Bundesagentur für Arbeit

3.3 Interregionaler Vergleich

Arbeitslosenquoten (bezogen auf alle zivilen Erwerbspersonen)

Rheinland-Pfalz

Zeitreihe

Berichtsmonate	Rheinland-Pfalz	Bad Kreuznach	Kaiserslautern – Pirmasens	Koblenz – Mayen	Ludwigshafen	Mainz	Montabaur	Landau	Neuwied	Trier
	1	2	3	4	5	6	7	8	9	10
JD 2022	4,6	5,1	5,8	3,9	6,3	4,6	3,0	4,3	4,7	3,4
JD 2023	4,9	5,5	6,0	4,3	6,5	5,0	3,5	4,5	5,1	3,9
Jan 2023	4,9	5,6	6,0	4,4	6,4	4,8	3,5	4,5	5,1	3,9
Feb 2023	4,9	5,6	6,0	4,5	6,4	4,9	3,6	4,5	5,2	3,9
Mrz 2023	4,9	5,5	6,0	4,4	6,4	4,9	3,5	4,5	5,1	3,9
Apr 2023	4,9	5,4	6,0	4,2	6,4	5,0	3,4	4,4	5,1	3,8
Mai 2023	4,8	5,3	5,9	4,1	6,3	4,9	3,3	4,3	5,0	3,7
Jun 2023	4,8	5,4	5,8	4,1	6,5	4,9	3,3	4,4	5,1	3,7
Jul 2023	4,9	5,5	6,0	4,2	6,6	4,9	3,4	4,5	5,1	3,8
Aug 2023	5,1	5,7	6,3	4,3	6,8	5,2	3,6	4,7	5,2	4,0
Sep 2023	5,0	5,4	6,1	4,1	6,6	5,3	3,5	4,5	5,1	3,9
Okt 2023	4,9	5,4	6,0	4,1	6,6	5,2	3,4	4,5	5,1	3,9
Nov 2023	4,9	5,4	6,0	4,1	6,7	5,2	3,5	4,5	5,1	3,9
Dez 2023	5,0	5,4	6,0	4,3	6,7	5,2	3,6	4,6	5,1	4,0
Jan 2024	5,4	5,8	6,4	4,8	7,1	5,4	4,0	4,9	5,4	4,4
Feb 2024	5,4	5,9	6,4	4,9	7,0	5,5	4,0	4,9	5,5	4,5
Mrz 2024	5,3	5,7	6,3	4,7	6,9	5,4	3,9	4,8	5,4	4,4
Apr 2024	5,2	5,8	6,3	4,4	6,9	5,4	3,8	4,8	5,4	4,3
Mai 2024										
Jun 2024										
Jul 2024										
Aug 2024										
Sep 2024										
Okt 2024										
Nov 2024										
Dez 2024										

© Statistik der Bundesagentur für Arbeit

3.4 Stock Flow

Bewegungs- und Bestandsdaten

Rheinland-Pfalz
April 2024

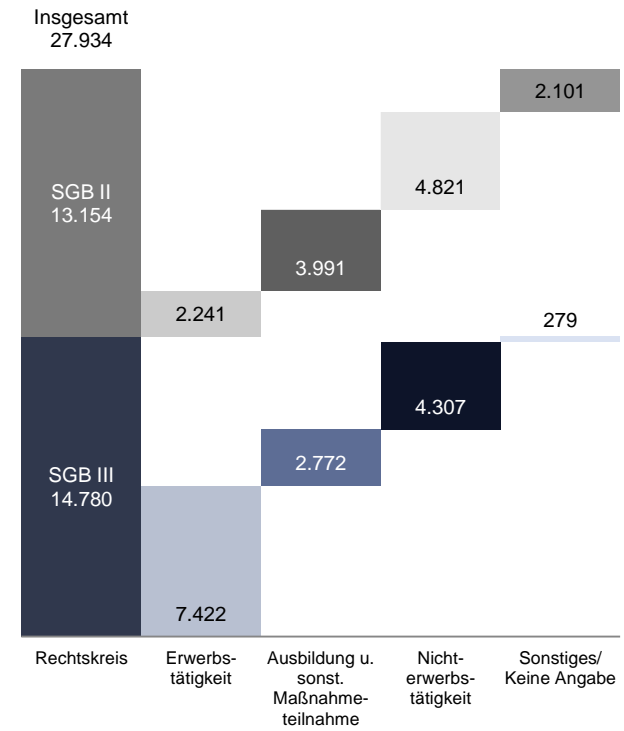
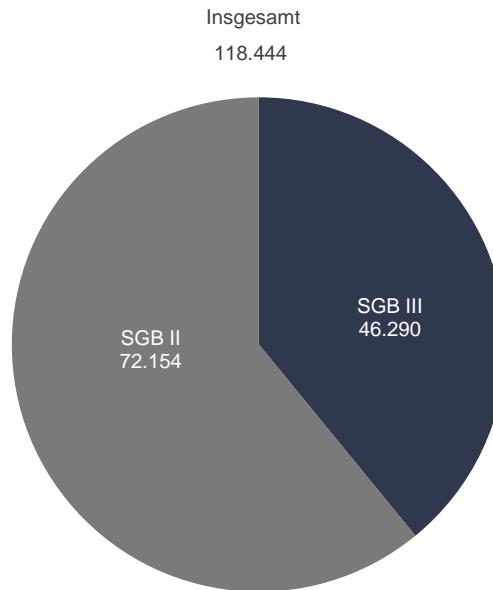
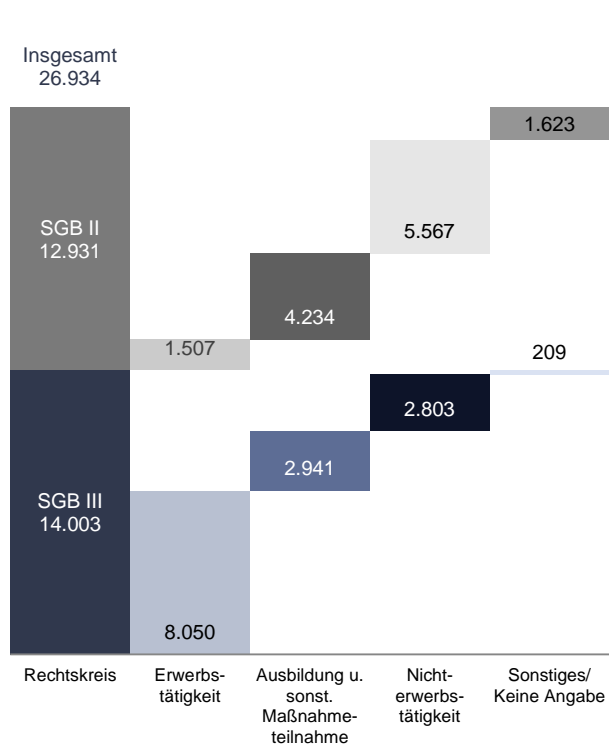
Zugang an Arbeitslosen



Bestand an Arbeitslosen



Abgang an Arbeitslosen



3.5 Bewegungsdaten

Zu- und Abgang an Arbeitslosen

Rheinland-Pfalz

Zeitreihe

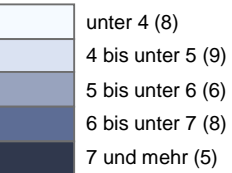
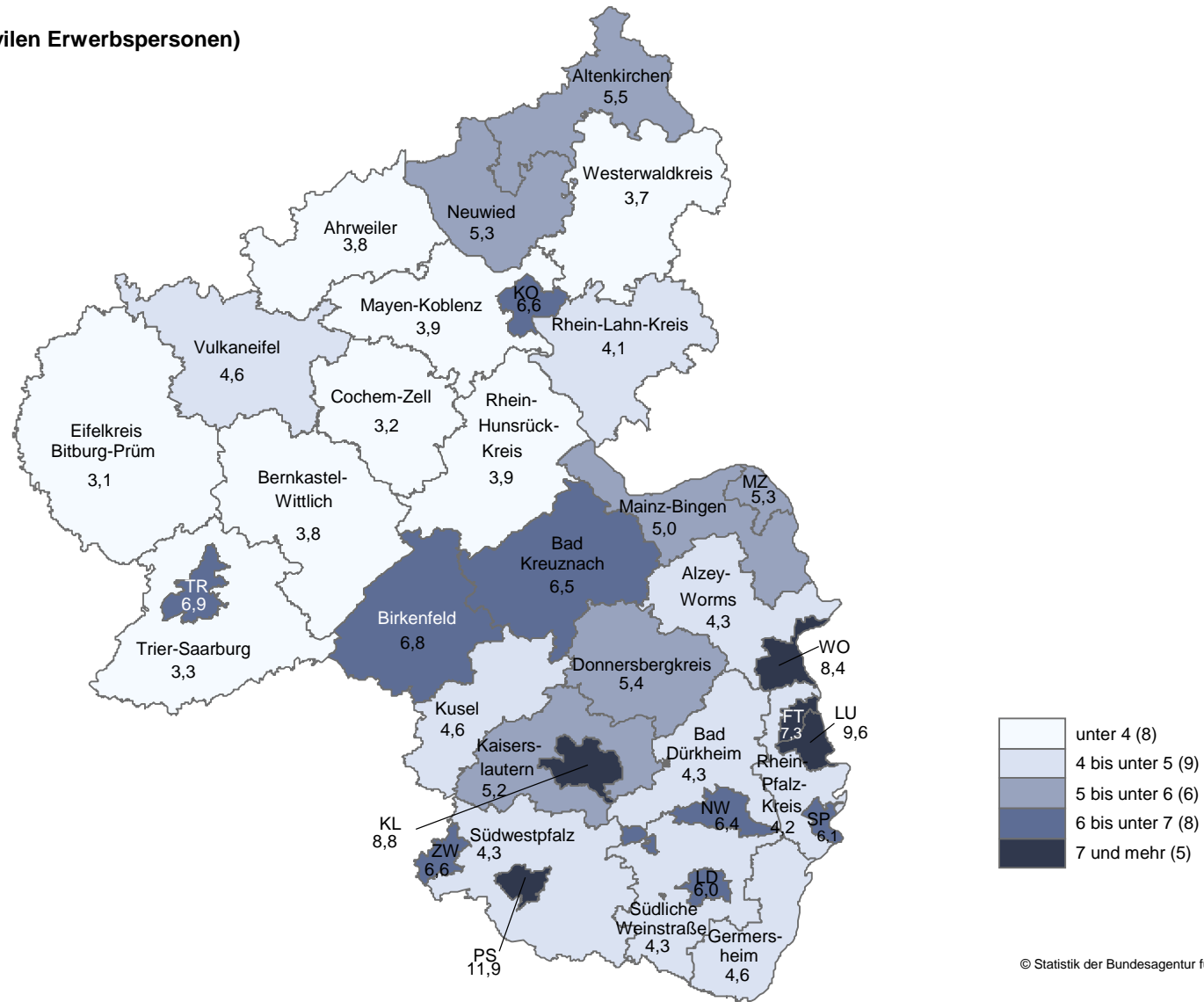
Berichtsmonate	Zugang in Arbeitslosigkeit									Abgang aus Arbeitslosigkeit								
	Insgesamt			SGB III			SGB II			Insgesamt			SGB III			SGB II		
	Anzahl	Veränderung zum Vorjahr		Anzahl	Veränderung zum Vorjahr		Anzahl	Veränderung zum Vorjahr		Anzahl	Veränderung zum Vorjahr		Anzahl	Veränderung zum Vorjahr		Anzahl	Veränderung zum Vorjahr	
		abs.	in %		abs.	in %		abs.	in %		abs.	in %		abs.	in %		abs.	in %
1	2	3	4	5	6	7	8	9	10	11	12	13	14	15	16	17	18	
Summe der Monate Januar bis April																		
2022	87.959			47.623			40.336			88.756			45.568			43.188		
2023	100.479			53.675			46.804			93.891			48.558			45.333		
2024	107.715			57.249			50.466			102.409			51.775			50.634		
Jan 2023	26.233	1.564	6,3	15.175	859	6,0	11.058	705	6,8	18.701	217	1,2	9.754	540	5,9	8.947	-323	-3,5
Feb 2023	26.208	3.336	14,6	13.848	1.718	14,2	12.360	1.618	15,1	25.559	1.216	5,0	12.937	591	4,8	12.622	625	5,2
Mrz 2023	23.041	3.454	17,6	11.927	1.771	17,4	11.114	1.683	17,8	23.977	1.645	7,4	12.518	771	6,6	11.459	874	8,3
Apr 2023	24.997	4.166	20,0	12.725	1.704	15,5	12.272	2.462	25,1	25.654	2.057	8,7	13.349	1.088	8,9	12.305	969	8,5
Mai 2023	21.569	2.152	11,1	10.784	741	7,4	10.785	1.411	15,1	23.069	1.385	6,4	11.118	106	1,0	11.951	1.279	12,0
Jun 2023	22.565	-3.555	-13,6	11.138	362	3,4	11.427	-3.917	-25,5	21.722	581	2,7	10.161	-213	-2,1	11.561	794	7,4
Jul 2023	24.618	-2.922	-10,6	13.120	949	7,8	11.498	-3.871	-25,2	22.794	1.143	5,3	10.829	783	7,8	11.965	360	3,1
Aug 2023	29.127	2.018	7,4	14.867	1.597	12,0	14.260	421	3,0	24.135	356	1,5	11.939	841	7,6	12.196	-485	-3,8
Sep 2023	23.515	-50	-0,2	11.847	73	0,6	11.668	-123	-1,0	26.409	-1.360	-4,9	13.485	-400	-2,9	12.924	-960	-6,9
Okt 2023	24.323	690	2,9	12.445	407	3,4	11.878	283	2,4	25.533	-960	-3,6	12.032	-210	-1,7	13.501	-750	-5,3
Nov 2023	24.409	985	4,2	12.525	532	4,4	11.884	453	4,0	24.058	402	1,7	11.831	819	7,4	12.227	-417	-3,3
Dez 2023	25.747	2.208	9,4	13.398	922	7,4	12.349	1.286	11,6	24.094	712	3,0	11.114	508	4,8	12.980	204	1,6
Jan 2024	30.005	3.772	14,4	16.736	1.561	10,3	13.269	2.211	20,0	21.862	3.161	16,9	10.718	964	9,9	11.144	2.197	24,6
Feb 2024	26.072	-136	-0,5	13.693	-155	-1,1	12.379	19	0,2	25.481	-78	-0,3	12.295	-642	-5,0	13.186	564	4,5
Mrz 2024	24.704	1.663	7,2	12.817	890	7,5	11.887	773	7,0	27.132	3.155	13,2	13.982	1.464	11,7	13.150	1.691	14,8
Apr 2024	26.934	1.937	7,7	14.003	1.278	10,0	12.931	659	5,4	27.934	2.280	8,9	14.780	1.431	10,7	13.154	849	6,9
Mai 2024																		
Jun 2024																		
Jul 2024																		
Aug 2024																		
Sep 2024																		
Okt 2024																		
Nov 2024																		
Dez 2024																		

3.5 Kreise und kreisfreie Städte

Arbeitslosenquote (bezogen auf alle zivilen Erwerbspersonen)

Rheinland-Pfalz

April 2024



© Statistik der Bundesagentur für Arbeit

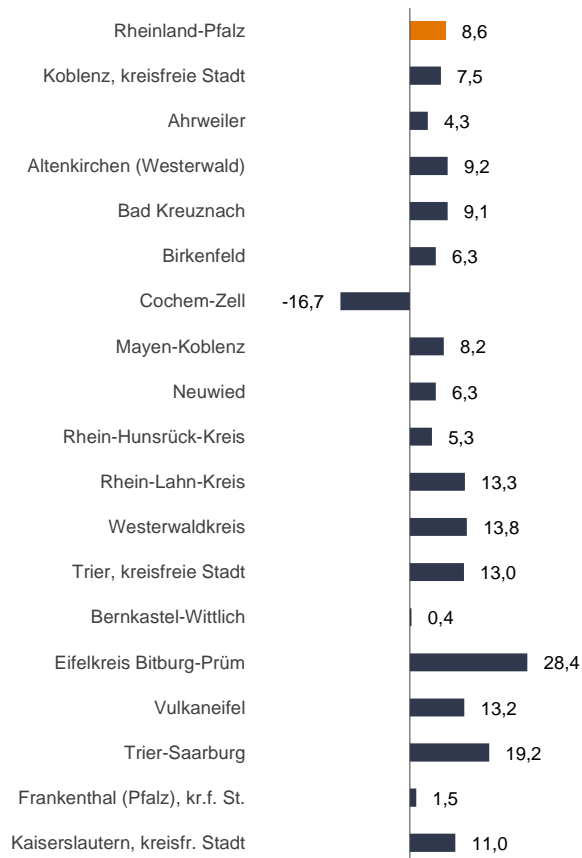
3.5 Kreise und kreisfreie Städte

Veränderung des Bestandes von Arbeitslosen zum Vorjahr in Prozent

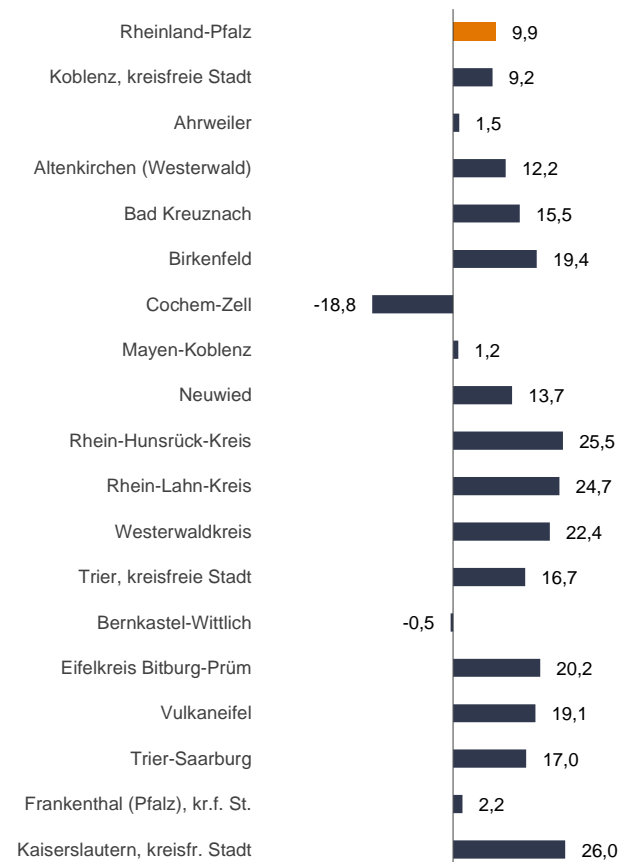
Rheinland-Pfalz

April 2024

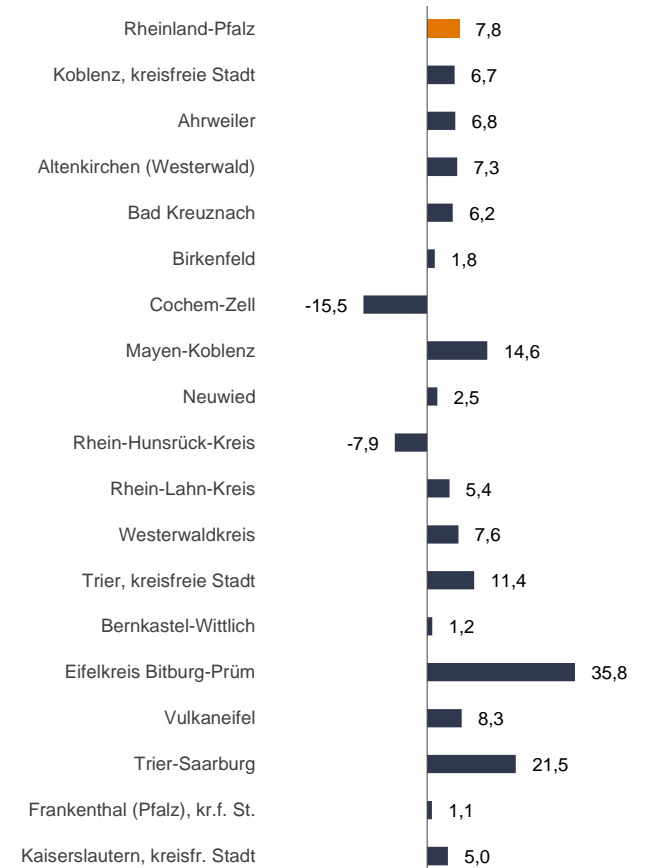
Insgesamt



Rechtskreis SGB III



Rechtskreis SGB II



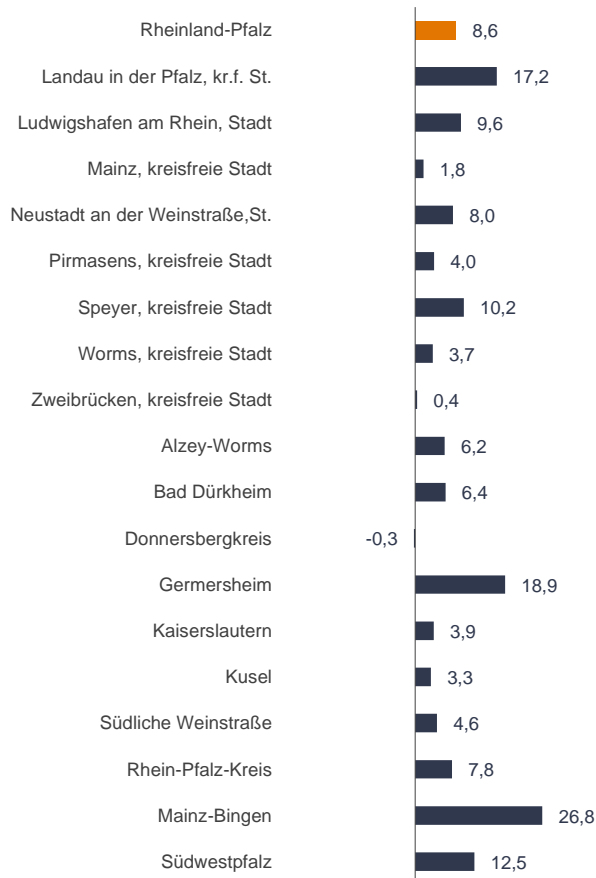
3.5 Kreise und kreisfreie Städte

Veränderung des Bestandes von Arbeitslosen zum Vorjahr in Prozent

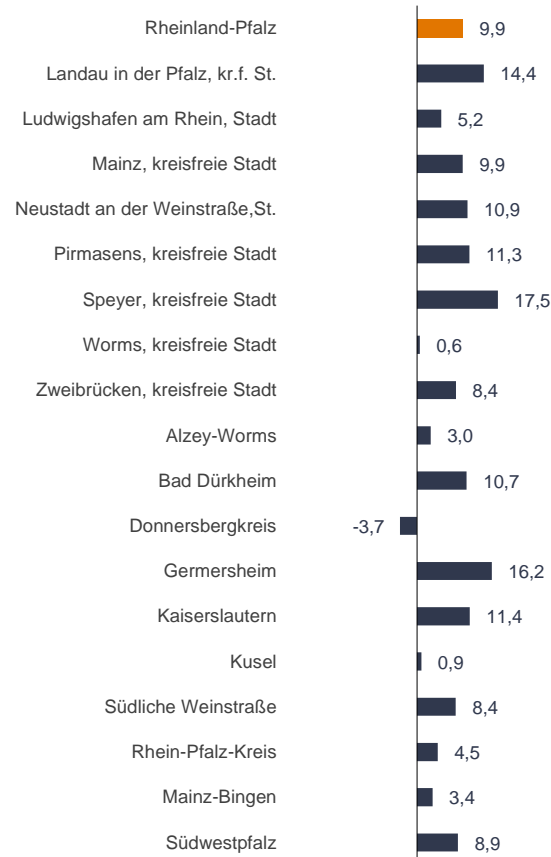
Rheinland-Pfalz

April 2024

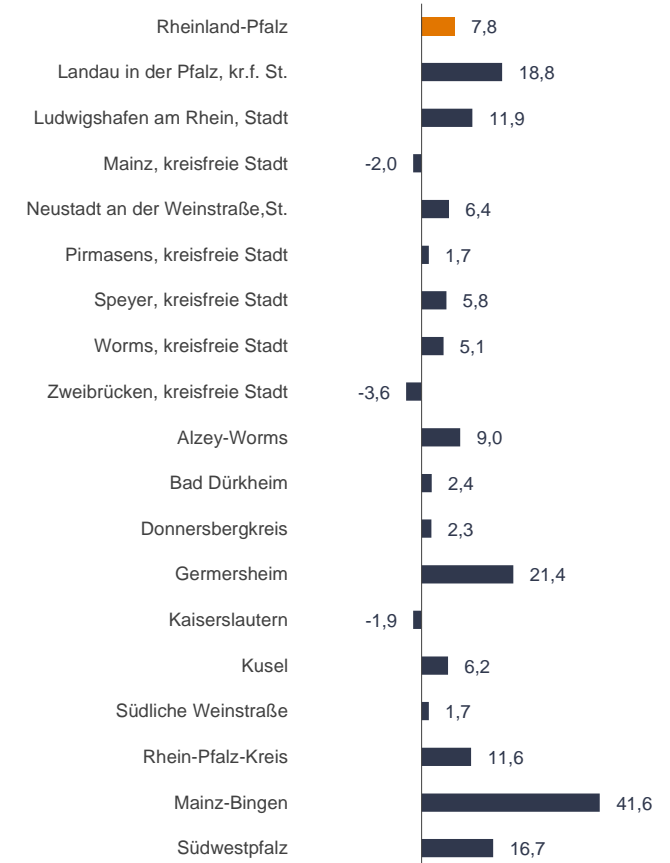
Insgesamt



Rechtskreis SGB III



Rechtskreis SGB II



3.5 Kreise und kreisfreie Städte

Bestand an Arbeitslosen und Arbeitslosenquote (bezogen auf alle zivilen Erwerbspersonen)

Rheinland-Pfalz

April 2024

Region	Insgesamt			Arbeitslosenquote			SGB III			SGB II			Anteil an insgesamt in %	
	Anzahl	Veränderung zum					Anzahl	Veränderung zum		Anzahl	Veränderung zum			
		Vormonat in %	Vorjahr in %	aktuell	Vormonat	Vorjahresmonat		Vormonat in %	Vorjahr in %		Vormonat in %	Vorjahr in %		
	1	2	3	4	5	6	7	8	9	10	11	12	13	14
Rheinland-Pfalz	118.444	-0,8	8,6	5,2	5,3	4,9	46.290	-3,3	9,9	72.154	0,9	7,8	39,1	60,9
Koblenz, kreisfreie Stadt	4.185	-3,6	7,5	6,6	6,8	6,2	1.358	-7,1	9,2	2.827	-1,8	6,7	32,4	67,6
Ahrweiler	2.626	-3,5	4,3	3,8	4,0	3,6	1.186	-5,9	1,5	1.440	-1,5	6,8	45,2	54,8
Altenkirchen (Westerwald)	3.969	-0,3	9,2	5,5	5,5	5,1	1.563	-0,6	12,2	2.406	-0,2	7,3	39,4	60,6
Bad Kreuznach	5.551	2,1	9,1	6,5	6,4	6,0	1.829	0,6	15,5	3.722	2,9	6,2	32,9	67,1
Birkenfeld	2.918	0,3	6,3	6,8	6,8	6,5	824	0,2	19,4	2.094	0,4	1,8	28,2	71,8
Cochem-Zell	1.099	-23,0	-16,7	3,2	4,2	3,9	416	-41,9	-18,8	683	-4,1	-15,5	37,9	62,1
Mayen-Koblenz	4.628	-2,9	8,2	3,9	4,0	3,7	2.055	-7,3	1,2	2.573	0,9	14,6	44,4	55,6
Neuwied	5.366	-0,3	6,3	5,3	5,4	5,1	1.940	-2,0	13,7	3.426	0,6	2,5	36,2	63,8
Rhein-Hunsrück-Kreis	2.308	-0,9	5,3	3,9	3,9	3,8	1.088	-2,2	25,5	1.220	0,2	-7,9	47,1	52,9
Rhein-Lahn-Kreis	2.690	-3,2	13,3	4,1	4,2	3,6	1.207	-7,5	24,7	1.483	0,6	5,4	44,9	55,1
Westerwaldkreis	4.253	-1,3	13,8	3,7	3,7	3,3	1.910	-1,2	22,4	2.343	-1,4	7,6	44,9	55,1
Trier, kreisfreie Stadt	4.250	-0,9	13,0	6,9	7,0	6,2	1.361	-0,2	16,7	2.889	-1,2	11,4	32,0	68,0
Bernkastel-Wittlich	2.430	-9,7	0,4	3,8	4,2	3,8	1.098	-19,2	-0,5	1.332	-0,1	1,2	45,2	54,8
Eifelkreis Bitburg-Prüm	1.665	-0,6	28,4	3,1	3,1	2,4	744	-6,9	20,2	921	5,1	35,8	44,7	55,3
Vulkaneifel	1.529	-0,3	13,2	4,6	4,6	4,1	724	-4,7	19,1	805	4,1	8,3	47,4	52,6
Trier-Saarburg	2.718	3,0	19,2	3,3	3,3	2,8	1.391	0,9	17,0	1.327	5,2	21,5	51,2	48,8
Frankenthal (Pfalz), kr.f. St.	1.718	-0,9	1,5	7,3	7,4	7,4	657	-6,3	2,2	1.061	2,7	1,1	38,2	61,8
Kaiserslautern, kreisfr. Stadt	4.858	-0,1	11,0	8,8	8,8	8,0	1.563	1,0	26,0	3.295	-0,7	5,0	32,2	67,8

3.5 Kreise und kreisfreie Städte

Bestand an Arbeitslosen und Arbeitslosenquote (bezogen auf alle zivilen Erwerbspersonen)

Rheinland-Pfalz

April 2024

Region	Insgesamt			Arbeitslosenquote			SGB III			SGB II			Anteil an insgesamt in Prozent	
	Anzahl	Veränderung zum					Anzahl	Veränderung zum		Anzahl	Veränderung zum			
		Vormonat in %	Vorjahr in %	Vormonat in %	Vorjahr in %	Vormonat in %		Vorjahr in %	SGB III		SGB II			
	1	2	3	4	5	6	7	8	9	10	11	12	13	14
Landau in der Pfalz, kr.f. St.	1.622	3,3	17,2	6,0	5,8	5,2	587	3,2	14,4	1.035	3,4	18,8	36,2	63,8
Ludwigshafen am Rhein, Stadt	9.007	0,5	9,6	9,6	9,5	8,8	2.931	-1,9	5,2	6.076	1,8	11,9	32,5	67,5
Mainz, kreisfreie Stadt	6.681	1,2	1,8	5,3	5,3	5,3	2.279	-1,2	9,9	4.402	2,4	-2,0	34,1	65,9
Neustadt an der Weinstraße, St.	1.871	-0,4	8,0	6,4	6,4	6,0	661	-0,3	10,9	1.210	-0,5	6,4	35,3	64,7
Pirmasens, kreisfreie Stadt	2.517	0,0	4,0	11,9	11,9	11,6	640	-6,0	11,3	1.877	2,3	1,7	25,4	74,6
Speyer, kreisfreie Stadt	1.661	1,4	10,2	6,1	6,0	5,6	672	0,0	17,5	989	2,4	5,8	40,5	59,5
Worms, kreisfreie Stadt	3.957	-1,2	3,7	8,4	8,5	8,2	1.197	-7,1	0,6	2.760	1,6	5,1	30,3	69,7
Zweibrücken, kreisfreie Stadt	1.251	-0,6	0,4	6,6	6,6	6,7	452	-2,4	8,4	799	0,5	-3,6	36,1	63,9
Alzey-Worms	3.119	1,0	6,2	4,3	4,2	4,0	1.392	0,3	3,0	1.727	1,5	9,0	44,6	55,4
Bad Dürkheim	3.137	-1,5	6,4	4,3	4,4	4,1	1.578	-3,8	10,7	1.559	1,0	2,4	50,3	49,7
Donnersbergkreis	2.229	-0,4	-0,3	5,4	5,4	5,4	917	0,2	-3,7	1.312	-0,9	2,3	41,1	58,9
Germersheim	3.421	-1,0	18,9	4,6	4,6	3,9	1.607	-1,4	16,2	1.814	-0,5	21,4	47,0	53,0
Kaiserslautern	2.952	0,4	3,9	5,2	5,2	5,1	1.386	0,9	11,4	1.566	-0,1	-1,9	47,0	53,0
Kusel	1.677	2,5	3,3	4,6	4,5	4,5	885	0,7	0,9	792	4,6	6,2	52,8	47,2
Südliche Weinstraße	2.697	-1,4	4,6	4,3	4,4	4,2	1.227	-2,9	8,4	1.470	-0,1	1,7	45,5	54,5
Rhein-Pfalz-Kreis	3.688	0,7	7,8	4,2	4,2	3,9	1.914	0,6	4,5	1.774	0,7	11,6	51,9	48,1
Mainz-Bingen	5.988	0,5	26,8	5,0	5,0	4,0	1.898	-1,2	3,4	4.090	1,4	41,6	31,7	68,3
Südwestpfalz	2.208	-2,2	12,5	4,3	4,4	3,9	1.153	-6,3	8,9	1.055	2,7	16,7	52,2	47,8

© Statistik der Bundesagentur für Arbeit

4. Sozialversicherungspflichtig Beschäftigte am Arbeitsort

Deutschland, Bundesländer
Ausgewählte Berichtsmonate

Region	auf 6-Monatswert hochgerechneter / gerundeter ...				Vergleich 2-Monatswert (Sp. 1) zum Vorjahr	
	2-Monatswert		3-Monatswert		abs.	in %
	Feb 2024	Jan 2024	Dezember 2023	Nov 2023		
	1	2	3	4	5	6
Deutschland	34.765.100	34.745.300	34.905.000	35.122.800	164.400	0,5
Westdeutschland	28.414.800	28.392.100	28.509.100	28.682.400	170.800	0,6
Ostdeutschland	6.350.300	6.352.400	6.395.700	6.440.400	- 4.500	- 0,1
Schleswig-Holstein	1.050.400	1.050.100	1.056.200	1.064.400	6.900	0,7
Hamburg	1.071.000	1.069.500	1.075.400	1.080.100	12.900	1,2
Niedersachsen	3.138.700	3.135.200	3.148.400	3.169.800	19.500	0,6
Bremen	344.500	345.000	347.600	349.700	- 2.000	- 0,6
Nordrhein-Westfalen	7.322.300	7.317.700	7.348.400	7.386.100	34.300	0,5
Hessen	2.752.500	2.750.800	2.759.900	2.776.100	20.300	0,7
Rheinland-Pfalz	1.484.600	1.483.500	1.490.200	1.501.800	3.800	0,3
Baden-Württemberg	4.927.100	4.923.700	4.941.000	4.966.200	30.200	0,6
Bayern	5.931.400	5.923.700	5.947.500	5.991.900	45.300	0,8
Saarland	391.900	393.100	394.400	396.700	- 700	- 0,2
Berlin	1.681.300	1.679.300	1.688.400	1.698.700	11.600	0,7
Brandenburg	877.700	877.700	883.700	889.400	-	- 0,0
Mecklenburg-Vorpommern	568.900	570.000	575.800	580.600	- 3.300	- 0,6
Sachsen	1.636.800	1.638.400	1.649.100	1.659.500	- 1.800	- 0,1
Sachsen-Anhalt	795.700	795.700	801.300	806.700	- 2.000	- 0,2
Thüringen	790.200	791.500	797.300	804.900	- 8.700	- 1,1

Wirtschaftszweige (WZ 2008) im Bundesland Rheinland-Pfalz	auf 6-Monatswert hochgerechneter / gerundeter 2-Monatswert		Vergleich 2-Monatswert (Sp. 1) zum Vorjahr	
	Feb 2024		abs.	in %
	1	2		
	1	2	3	
Insgesamt	1.484.600	3.800	0,3	
dar. (nach Sektoren)				
Land-, Forstwirtschaft und Fischerei	A	14.700	- 0,3	
Produzierendes Gewerbe	B bis F	436.900	- 3.200 - 0,7	
Dienstleistungsbereiche	G bis U	1.033.000	6.900 0,7	
dav. (nach Wirtschaftsabschnitten, -abteilungen und -gruppen)				
Land-, Forstwirtschaft und Fischerei	A	14.700	- 0,3	
Bergbau, Energie- u. Wasserversorgung, Entsorgungswirtschaft	B, D, E	25.800	100 0,3	
Verarbeitendes Gewerbe	C	313.400	- 2.900 - 0,9	
dav. Herstellung von überwiegend häuslich konsumierten Gütern	10-15, 18, 21, 31	57.900	400 0,7	
Metall-/ Elektro-/ Stahlindustrie	24-30, 32, 33	153.500	- 1.400 - 0,9	
Herstellung v. Vorleistungsgütern, insb. v. chem. Erzeugn. u. Kunststoffwaren	16, 17, 19, 20, 22, 23	102.000	- 1.800 - 1,8	
Baugewerbe	F	97.700	- 400 - 0,4	
Handel, Instandhaltung, Reparatur von Kfz	G	204.200	- 2.800 - 1,3	
Verkehr und Lagerei	H	74.600	- 300 - 0,4	
Gastgewerbe	I	43.800	600 1,3	
Information und Kommunikation	J	38.000	- 100 - 0,2	
Erbringung von Finanz- und Versicherungsdienstleistungen	K	37.600	1.000 2,7	
Immobilien, freiberufl., wissenschaftl. u. techn. Dienstleistungen	L,M	88.600	4.700 5,6	
sonstige wirtschaftliche Dienstleistungen (ohne Arbeitnehmerüberlassung)	N ohne 782,783	51.700	300 0,5	
Arbeitnehmerüberlassung	782, 783	26.000	- 3.600 - 12,3	
Öffentl. Verwaltung, Verteidigung, Sozialversicherung, Exterritoriale Organisationen	O, U	104.400	3.000 2,9	
Erziehung und Unterricht	P	67.200	700 1,0	
Gesundheitswesen	86	128.000	1.400 1,1	
Heime und Sozialwesen	87,88	116.700	2.200 1,9	
Kunst, Unterhaltung und Erholung, sonst. Dienstleistungen, Private Haushalte	R, S, T	52.200	- 0,1	
nicht Zugeordnete		-	- x	

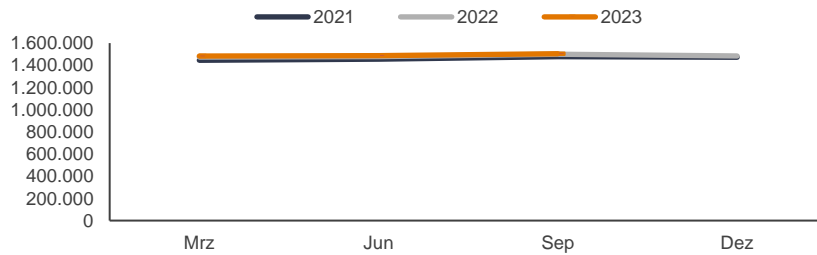
Methodischer Hinweis:

Auf der Basis der Meldungen zur Sozialversicherung wird monatlich mit 6 Monaten Wartezeit der Bestand an sozialversicherungspflichtig und geringfügig entlohnte Beschäftigten ermittelt. Aufgrund der Abgabefristen und des Meldeflusses sind stabile statistische Ergebnisse aus der Beschäftigtenstatistik erst nach dieser Wartezeit zu erzielen. Um jedoch dem Bedürfnis nach zeitnäheren Ergebnissen gerecht zu werden, wird monatlich zusätzlich der Bestand an sozialversicherungspflichtig Beschäftigten mit 2 und 3 Monaten Wartezeit ermittelt und auf "6-Monatswerte" hochgerechnet. Bei der Interpretation der aktuellen Daten ist zu berücksichtigen, dass eine Schätzung notwendigerweise mit Unsicherheiten behaftet ist.

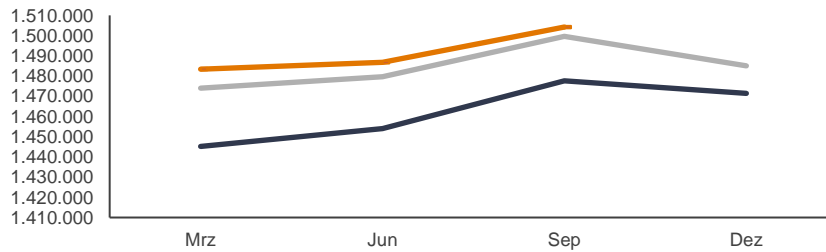
4. Sozialversicherungspflichtig Beschäftigte am Arbeitsort

Rheinland-Pfalz und Agenturen

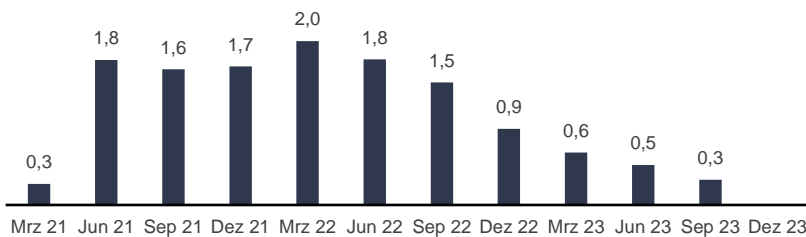
Stichtag: 30.09.2023



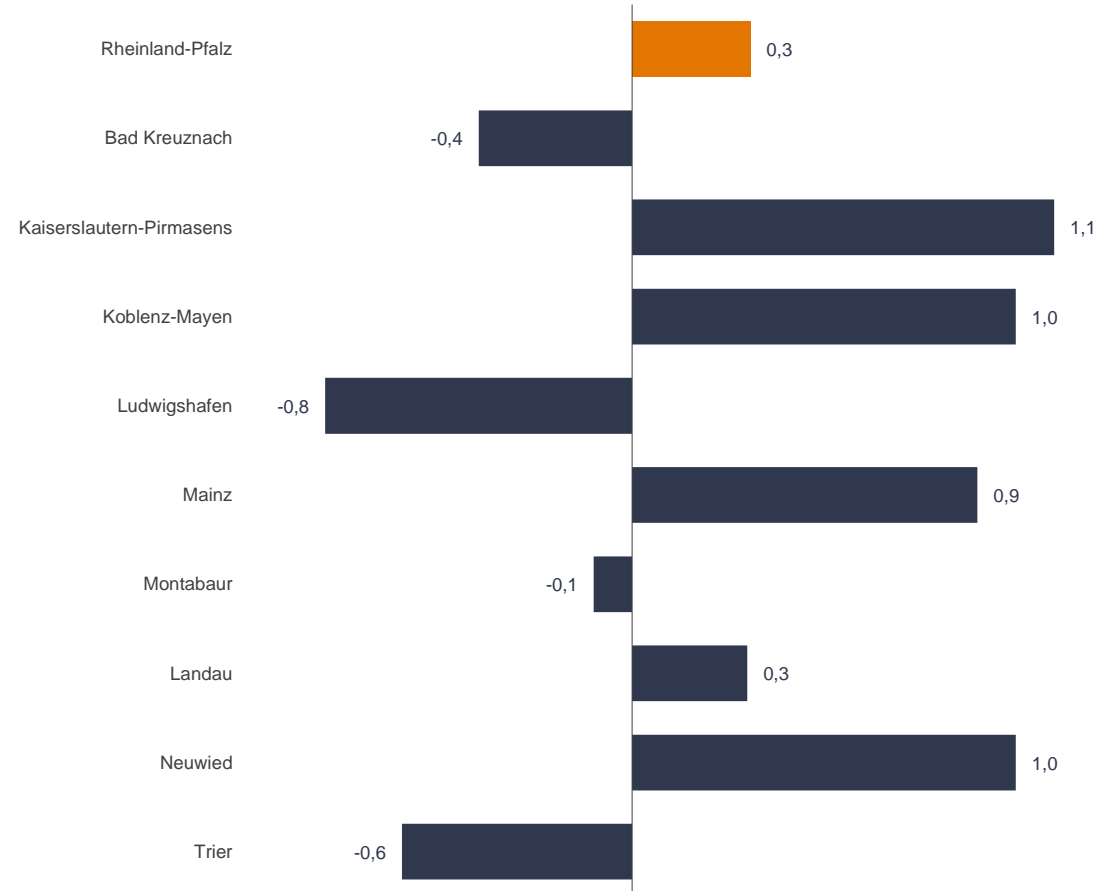
Skalenausschnitt



Veränderung zum Vorjahresquartal in Prozent



Veränderung zum Vorjahresquartal in Prozent



Methodischer Hinweis:

Aufgrund von Abgabefristen und des zeitverzögerten Meldeflusses sind stabile Ergebnisse erst nach einer Wartezeit von sechs Monaten zu erzielen.

4. Sozialversicherungspflichtig Beschäftigte am Arbeitsort

Rheinland-Pfalz und Agenturen
Stichtag: 30.09.2023

Bundesland / Agenturen	Insgesamt	Veränderung zum			
		Vorquartal		Vorjahresquartal	
		abs.	in %	abs.	in %
1	2	3	4	5	
Rheinland-Pfalz	1.504.236	17.405	1,2	4.624	0,3
Bad Kreuznach	124.504	1.871	1,5	-550	-0,4
Kaiserslautern-Pirmasens	172.775	1.903	1,1	1.841	1,1
Koblenz-Mayen	212.304	3.226	1,5	2.070	1,0
Ludwigshafen	187.958	1.821	1,0	-1.520	-0,8
Mainz	255.198	2.326	0,9	2.358	0,9
Montabaur	106.883	1.009	1,0	-85	-0,1
Landau	156.353	1.648	1,1	517	0,3
Neuwied	106.924	1.727	1,6	1.060	1,0
Trier	181.337	1.874	1,0	-1.067	-0,6

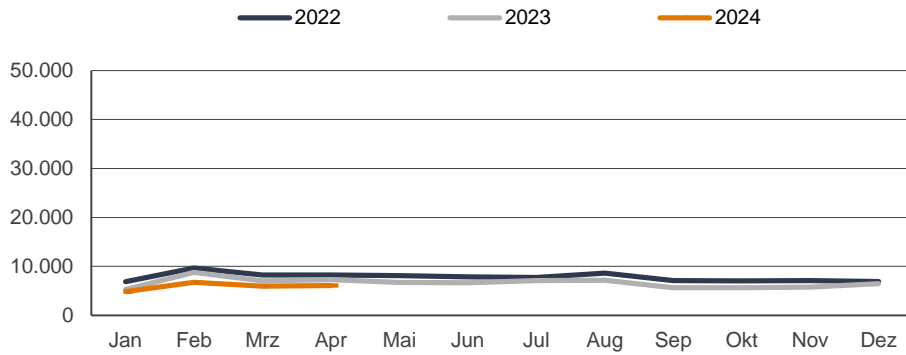
Wirtschaftszweige (WZ 2008) im Bundesland Rheinland-Pfalz	Insgesamt	Veränderung zum				
		Vorquartal		Vorjahresquartal		
		abs.	in %	abs.	in %	
1	2	3	4	5		
Insgesamt	1.504.236	17.405	1,2	4.624	0,3	
dar. (nach Sektoren)						
Land-, Forstwirtschaft und Fischerei	A	17.244	793	4,8	151	0,9
Produzierendes Gewerbe	B bis F	445.241	5.189	1,2	- 1.205	-0,3
Dienstleistungsbereiche	G bis U	1.041.747	11.424	1,1	5.678	0,5
dav. (nach Wirtschaftsabschnitten, -abteilungen und -gruppen)						
Land-, Forstwirtschaft und Fischerei	A	17.244	793	4,8	151	0,9
Bergbau, Energie- u. Wasserversorgung, Entsorgungswirtschaft	B, D, E	26.117	161	0,6	371	1,4
Verarbeitendes Gewerbe	C	318.725	3.477	1,1	- 764	-0,2
dav. Herstellung von überwiegend häuslich konsumierten Gütern	10-15, 18, 21, 31	58.296	785	1,4	- 78	-0,1
Metall-/ Elektro-/ Stahlindustrie	24-30, 32, 33	156.375	1.560	1,0	736	0,5
Herstellung v. Vorleistungsgütern, insb. v. chem. Erzeugn. u. Kunststoffwaren	16, 17, 19, 20, 22, 23	104.054	1.132	1,1	- 1.422	-1,3
Baugewerbe	F	100.399	1.551	1,6	- 812	-0,8
Handel, Instandhaltung, Reparatur von Kfz	G	207.206	2.920	1,4	- 1.017	-0,5
Verkehr und Lagerei	H	75.306	626	0,8	- 258	-0,3
Gastgewerbe	I	47.596	134	0,3	1.014	2,2
Information und Kommunikation	J	38.086	485	1,3	755	2,0
Erbringung von Finanz- und Versicherungsdienstleistungen	K	37.363	736	2,0	772	2,1
Immobilien, freiberufl., wissenschaftl. u. techn. Dienstleistungen	L,M	88.926	2.280	2,6	4.603	5,5
sonstige wirtschaftliche Dienstleistungen (ohne Arbeitnehmerüberlassung)	N ohne 782,783	52.113	- 263	-0,5	23	0,0
Arbeitnehmerüberlassung	782, 783	28.759	- 697	-2,4	- 3.373	-10,5
Öffentl. Verwaltung, Verteidigung, Sozialversicherung, Exterritoriale Organisationen	O, U	103.555	1.824	1,8	2.017	2,0
Erziehung und Unterricht	P	66.701	185	0,3	- 214	-0,3
Gesundheitswesen	86	127.592	1.553	1,2	397	0,3
Heime und Sozialwesen	87,88	115.996	1.367	1,2	1.379	1,2
Kunst, Unterhaltung und Erholung, sonst. Dienstleistungen, Private Haushalte	R, S, T	52.548	274	0,5	- 420	-0,8
nicht Zugeordnete		4	- 1	-20,0	-	0,0

*) Aus Datenschutzgründen und Gründen der statistischen Geheimhaltung werden Zahlenwerte von 1 oder 2 und Daten, aus denen rechnerisch auf einen solchen Zahlenwert geschlossen werden kann, anonymisiert. Gleiches gilt, wenn eine Region oder ein Wirtschaftszweig 1 oder 2 Betriebe aufweist oder einer der Betriebe einen so hohen Beschäftigtenanteil auf sich vereint, dass die Beschäftigtenzahl praktisch eine Einzelangabe über diesen Betrieb darstellt (Dominanzfall).

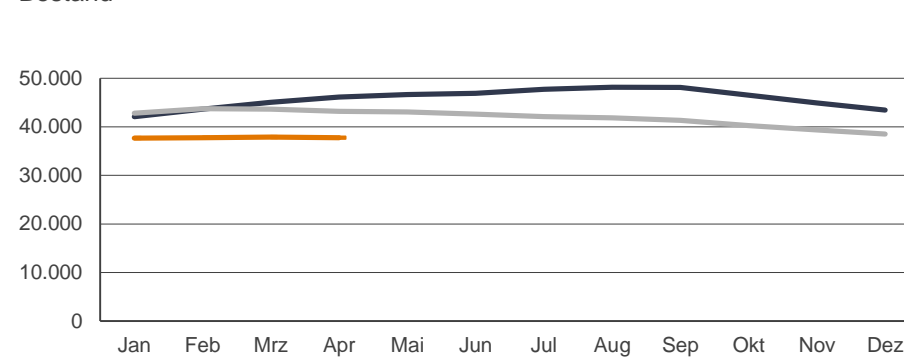
5. Gemeldete Arbeitsstellen

Rheinland-Pfalz
Zeitreihe und April 2024

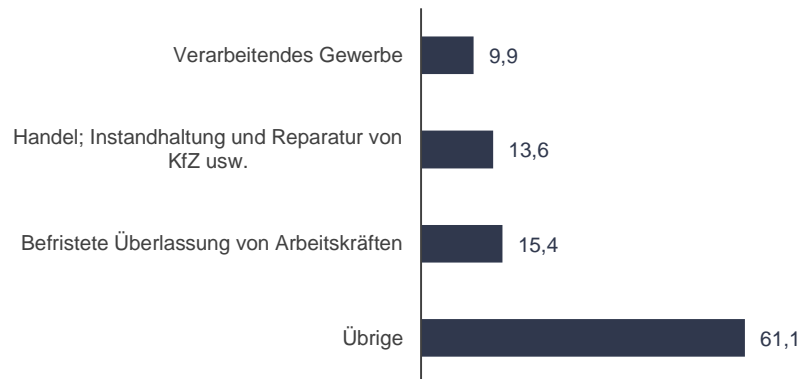
Zugang



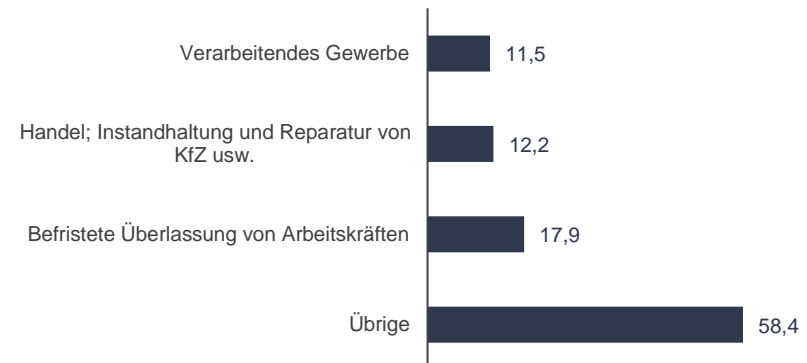
Bestand



Zugang nach ausgewählten Wirtschaftsbereichen
(Prozentanteile an Gesamt)



Bestand nach ausgewählten Wirtschaftsbereichen
(Prozentanteile an Gesamt)



5. Gemeldete Arbeitsstellen

Rheinland-Pfalz

Zeitreihe

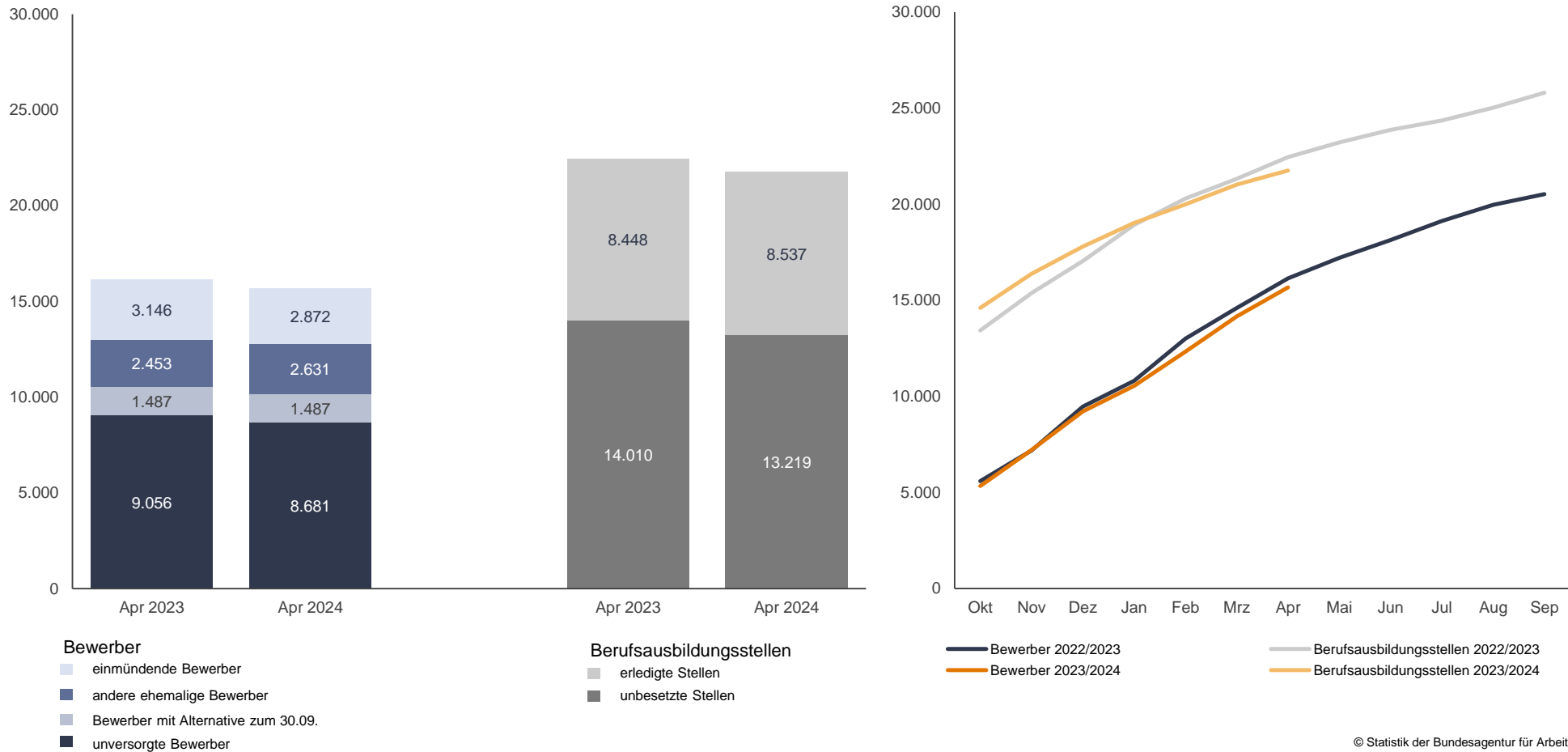
Berichtsmonate	Zugang					Bestand					Abgang				
	Insgesamt	Veränderung zum				Insgesamt	Veränderung zum				Insgesamt	Veränderung zum			
		Vormonat		Vorjahr			Vormonat		Vorjahr			Vormonat		Vorjahr	
		abs.	in %	abs.	in %		abs.	in %	abs.	in %		abs.	in %	abs.	in %
1	2	3	4	5	6	7	8	9	10	11	12	13	14	15	
Summe der Monate Januar bis April															
2022	33.091										28.847				
2023	28.430										28.543				
2024	23.692										24.478				
Jan 2023	5.290	-1.623	-23,5	-1.598	-23,2	42.804	-647	-1,5	719	1,7	5.848	-2.626	-31,0	-1.000	-14,6
Feb 2023	8.780	3.490	66,0	-897	-9,3	43.736	932	2,2	112	0,3	7.876	2.028	34,7	-202	-2,5
Mrz 2023	7.056	-1.724	-19,6	-1.198	-14,5	43.621	-115	-0,3	-1.431	-3,2	7.151	-725	-9,2	378	5,6
Apr 2023	7.304	248	3,5	-968	-11,7	43.200	-421	-1,0	-2.956	-6,4	7.668	517	7,2	520	7,3
Mai 2023	6.724	-580	-7,9	-1.399	-17,2	43.049	-151	-0,3	-3.618	-7,8	6.887	-781	-10,2	-711	-9,4
Jun 2023	6.685	-39	-0,6	-1.176	-15,0	42.598	-451	-1,0	-4.298	-9,2	7.159	272	3,9	-469	-6,1
Jul 2023	7.103	418	6,3	-653	-8,4	42.129	-469	-1,1	-5.584	-11,7	7.555	396	5,5	629	9,1
Aug 2023	7.195	92	1,3	-1.467	-16,9	41.826	-303	-0,7	-6.325	-13,1	7.555	0	0,0	-581	-7,1
Sep 2023	5.659	-1.536	-21,3	-1.463	-20,5	41.359	-467	-1,1	-6.739	-14,0	6.074	-1.481	-19,6	-1.091	-15,2
Okt 2023	5.629	-30	-0,5	-1.436	-20,3	40.249	-1.110	-2,7	-6.292	-13,5	6.767	693	11,4	-1.796	-21,0
Nov 2023	5.791	162	2,9	-1.343	-18,8	39.367	-882	-2,2	-5.570	-12,4	6.633	-134	-2,0	-2.081	-23,9
Dez 2023	6.508	717	12,4	-405	-5,9	38.514	-853	-2,2	-4.937	-11,4	7.382	749	11,3	-1.092	-12,9
Jan 2024	4.855	-1.653	-25,4	-435	-8,2	37.668	-846	-2,2	-5.136	-12,0	5.672	-1.710	-23,2	-176	-3,0
Feb 2024	6.760	1.905	39,2	-2.020	-23,0	37.737	69	0,2	-5.999	-13,7	6.693	1.021	18,0	-1.183	-15,0
Mrz 2024	5.954	-806	-11,9	-1.102	-15,6	37.887	150	0,4	-5.734	-13,1	5.823	-870	-13,0	-1.328	-18,6
Apr 2024	6.123	169	2,8	-1.181	-16,2	37.776	-111	-0,3	-5.424	-12,6	6.290	467	8,0	-1.378	-18,0
Mai 2024															
Jun 2024															
Jul 2024															
Aug 2024															
Sep 2024															
Okt 2024															
Nov 2024															
Dez 2024															

6. Ausbildungsmarkt

Bei Agenturen für Arbeit und Jobcentern gemeldete Bewerber für Berufsausbildungsstellen und bei den Agenturen für Arbeit und Jobcentern gemeldete Berufsausbildungsstellen (ohne zkt)¹⁾

Rheinland-Pfalz

April 2024



1) Ab April 2021 kann es zu einem Rückgang der Bewerberinnen und Bewerber sowie Berufsausbildungsstellen gegenüber dem Vormonat kommen; siehe methodische Hinweise.

*) Werte kleiner als 3 werden in den Diagrammen nicht angezeigt.

6. Ausbildungsmarkt

Bei Agenturen für Arbeit und Jobcentern gemeldete Bewerber für Berufsausbildungsstellen und bei den Agenturen für Arbeit und Jobcentern gemeldete Berufsausbildungsstellen (ohne zkt)¹⁾

Rheinland-Pfalz
Zeitreihe

Berichtsmonate	Bewerber für Berufsausbildungsstellen											gemeldete Berufsausbildungsstellen						Relation unversorgte Bewerber/ unbesetzte Berufsausbildungsstellen	
	Insgesamt	Veränderung zum Vorjahr		versorgte	Veränderung zum Vorjahr		davon			unversorgte	Veränderung zum Vorjahr		Insgesamt	Veränderung zum Vorjahr		darunter			
		abs.	in %		abs.	in %	einmündende	andere ehemalige	mit Alternative zum 30.09.		abs.	in %		abs.	in %	unbesetzt	Veränderung zum Vorjahr		
																	abs.		in %
1	2	3	4	5	6	7	8	9	10	11	12	13	14	15	16	17	18	19	
Okt 2022	5.589	-102	-1,8	970	10	1,0	131	147	692	4.619	-112	-2,4	13.432	793	6,3	11.864	556	4,9	0,4
Nov 2022	7.190	-424	-5,6	1.667	-89	-5,1	371	429	867	5.523	-335	-5,7	15.381	259	1,7	12.089	-224	-1,8	0,5
Dez 2022	9.472	-427	-4,3	2.512	-145	-5,5	707	782	1.023	6.960	-282	-3,9	17.047	-51	-0,3	12.677	-281	-2,2	0,5
Jan 2023	10.808	-463	-4,1	3.139	-251	-7,4	964	1.059	1.116	7.669	-212	-2,7	18.930	456	2,5	13.911	345	2,5	0,6
Feb 2023	13.005	-189	-1,4	4.354	-163	-3,6	1.555	1.470	1.329	8.651	-26	-0,3	20.301	-104	-0,5	14.239	-344	-2,4	0,6
Mrz 2023	14.602	58	0,4	5.497	-258	-4,5	2.198	1.906	1.393	9.105	316	3,6	21.322	-262	-1,2	14.277	-492	-3,3	0,6
Apr 2023	16.142	255	1,6	7.086	-328	-4,4	3.146	2.453	1.487	9.056	583	6,9	22.458	-196	-0,9	14.010	-543	-3,7	0,6
Mai 2023	17.207	264	1,6	8.762	-275	-3,0	4.230	2.991	1.541	8.445	539	6,8	23.216	-251	-1,1	13.281	-526	-3,8	0,6
Jun 2023	18.141	255	1,4	10.390	-333	-3,1	5.214	3.603	1.573	7.751	588	8,2	23.878	-236	-1,0	12.472	-438	-3,4	0,6
Jul 2023	19.132	372	2,0	12.985	50	0,4	6.806	4.422	1.757	6.147	322	5,5	24.361	-342	-1,4	10.972	-696	-6,0	0,6
Aug 2023	19.968	480	2,5	16.039	303	1,9	8.510	5.644	1.885	3.929	177	4,7	25.025	-340	-1,3	8.464	-471	-5,3	0,5
Sep 2023	20.526	419	2,1	19.258	257	1,4	9.695	7.325	2.238	1.268	162	14,6	25.807	-430	-1,6	3.912	361	10,2	0,3
Okt 2023	5.337	-252	-4,5	787	-183	-18,9	129	156	502	4.550	-69	-1,5	14.605	1.173	8,7	12.411	547	4,6	0,4
Nov 2023	7.214	24	0,3	1.608	-59	-3,5	318	478	812	5.606	83	1,5	16.385	1.004	6,5	12.664	575	4,8	0,4
Dez 2023	9.223	-249	-2,6	2.440	-72	-2,9	644	808	988	6.783	-177	-2,5	17.797	750	4,4	13.092	415	3,3	0,5
Jan 2024	10.554	-254	-2,4	3.135	-4	-0,1	903	1.120	1.112	7.419	-250	-3,3	19.028	98	0,5	13.606	-305	-2,2	0,5
Feb 2024	12.327	-678	-5,2	4.116	-238	-5,5	1.335	1.572	1.209	8.211	-440	-5,1	19.995	-306	-1,5	13.500	-739	-5,2	0,6
Mrz 2024	14.159	-443	-3,0	5.434	-63	-1,1	1.980	2.095	1.359	8.725	-380	-4,2	21.024	-298	-1,4	13.575	-702	-4,9	0,6
Apr 2024	15.671	-471	-2,9	6.990	-96	-1,4	2.872	2.631	1.487	8.681	-375	-4,1	21.756	-702	-3,1	13.219	-791	-5,6	0,7
Mai 2024																			
Jun 2024																			
Jul 2024																			
Aug 2024																			
Sep 2024																			

© Statistik der Bundesagentur für Arbeit

.X) Veränderungswert > 250%

1) Ab April 2021 kann es zu einem Rückgang der Bewerberinnen und Bewerber sowie Berufsausbildungsstellen gegenüber dem Vormonat kommen; siehe methodische Hinweise.

*) Aus Datenschutzgründen und Gründen der statistischen Geheimhaltung werden Zahlenwerte von 1 oder 2 und Daten, aus denen rechnerisch auf einen solchen Zahlenwert geschlossen werden kann, anonymisiert.

6. Ausbildungsmarkt

Bei Agenturen für Arbeit und Jobcentern gemeldete Bewerber für Berufsausbildungsstellen und bei den Agenturen für Arbeit und Jobcentern gemeldete Berufsausbildungsstellen (ohne zKT)¹⁾

Rheinland-Pfalz
April 2024

Bundesland/ Arbeitsagenturen	Bewerber für Berufsausbildungsstellen												gemeldete Berufsausbildungsstellen						Relation unversorgte Bewerber/ unbesetzte Berufsaus- bildungsstellen
	Insgesamt	Veränderung zum Vorjahr		versorgte	Veränderung zum Vorjahr		davon			unversorgte	Veränderung zum Vorjahr		Insgesamt	Veränderung zum Vorjahr		darunter			
		abs.	in %		abs.	in %	einmündende	andere ehemalige	mit Alternative zum 30.09.		abs.	in %		abs.	in %	unbesetzt	Veränderung zum Vorjahr		
																	abs.	in %	
1	2	3	4	5	6	7	8	9	10	11	12	13	14	15	16	17	18	19	
Rheinland-Pfalz	15.671	-471	-2,9	6.990	-96	-1,4	2.872	2.631	1.487	8.681	-375	-4,1	21.756	-702	-3,1	13.219	-791	-5,6	0,7
Bad Kreuznach	1.174	-42	-3,5	544	34	6,7	204	222	118	630	-76	-10,8	1.983	118	6,3	1.272	17	1,4	0,5
Kaiserslautern-Pirmasens	2.149	-125	-5,5	918	-55	-5,7	287	330	301	1.231	-70	-5,4	2.365	-77	-3,2	1.450	8	0,6	0,8
Koblenz-Mayen	1.973	-118	-5,6	906	51	6,0	383	339	184	1.067	-169	-13,7	2.844	-19	-0,7	1.685	-36	-2,1	0,6
Ludwigshafen	1.711	-17	-1,0	672	-72	-9,7	273	284	115	1.039	55	5,6	2.041	-119	-5,5	1.045	-296	-22,1	1,0
Mainz	1.998	-6	-0,3	884	-4	-0,5	364	329	191	1.114	-2	-0,2	3.053	-114	-3,6	1.917	-154	-7,4	0,6
Montabaur	1.693	53	3,2	742	27	3,8	308	264	170	951	26	2,8	1.872	-141	-7,0	1.165	-149	-11,3	0,8
Landau	1.846	-153	-7,7	779	-53	-6,4	317	256	206	1.067	-100	-8,6	1.920	-260	-11,9	1.174	-166	-12,4	0,9
Neuwied	1.246	-24	-1,9	611	-21	-3,3	308	238	65	635	-3	-0,5	2.022	69	3,5	1.255	-20	-1,6	0,5
Trier	1.881	-39	-2,0	934	-3	-0,3	428	369	137	947	-36	-3,7	3.656	-159	-4,2	2.256	5	0,2	0,4

© Statistik der Bundesagentur für Arbeit

.X) Veränderungswert > 250%

1) Ab April 2021 kann es zu einem Rückgang der Bewerberinnen und Bewerber sowie Berufsausbildungsstellen gegenüber dem Vormonat kommen; siehe methodische Hinweise.

*) Aus Datenschutzgründen und Gründen der statistischen Geheimhaltung werden Zahlenwerte von 1 oder 2 und Daten, aus denen rechnerisch auf einen solchen Zahlenwert geschlossen werden kann, anonymisiert.

Methodische Hinweise

Gemeldete Arbeitsstellen:

Bei gemeldeten Arbeitsstellen handelt es sich um:

- sozialversicherungspflichtige
oder
- geringfügige (Mini-Jobs)
oder
- sonstige (z.B. Praktika- und Traineestellen)

Stellen mit einer vorgesehenen Beschäftigungsdauer von mehr als sieben Kalendertagen, die den Arbeitsagenturen und den Gemeinsamen Einrichtungen zur Besetzung gemeldet wurden.

Die regionale Zuordnung der gemeldeten Arbeitsstellen erfolgt nach dem Arbeitsort. Stellen privater Arbeitsvermittler (pAV) werden nur dann gezählt, wenn sie den Eigenbedarf der pAV decken sollen.

April 2020 - Auswirkungen des gestiegenen Beratungsbedarfs zu Kurzarbeitergeld

Angesichts des seit Mitte März stark gestiegenen Beratungsbedarfs von Arbeitgebern für Fragen des Kurzarbeitergeldes ist nicht auszuschließen, dass Stellenangebote weniger intensiv als üblich auf Aktualität geprüft wurden. Der Bestand an gemeldeten Stellen kann deshalb überhöht sein.

Gemeldete Arbeitsstellen – Einbeziehung der Kooperationspartnerstellen ab Berichtsmonat Juli 2014

Die Statistik der gemeldeten Arbeitsstellen umfasst ab Berichtsmonat Juli 2014 auch die Stellen aus dem automatisierten BA-Kooperationsverfahren (sog. Kooperationspartnerstellen, siehe hierzu

[Methodenbericht „Statistik der gemeldeten Arbeitsstellen - Berücksichtigung von Stellen aus dem automatisierten BA-Kooperationsverfahren“](#)).

Die Revision erfolgt rückwirkend bis einschließlich Berichtsmonat Januar 2013.

Weiterführende Informationen

Weiterführende Informationen befinden sich im Methodenbericht „Umstellung der Statistik der gemeldeten Arbeitsstellen“ im Internet unter:

https://statistik.arbeitsagentur.de/DE/Statischer-Content/Grundlagen/Methodik-Qualitaet/Methodenberichte/Arbeitsmarktstatistik/Generische-Publikationen/Methodenbericht-Umstellung-der-Statistik-der-gemeldeten-Arbeitsstellen.pdf;jsessionid=D41F8F7E9070B594D8219DEC1857EF44?_blob=publicationFile&v=6

Einschränkungen

Der Bundesagentur für Arbeit werden nicht alle Stellen gemeldet. Daher bilden die gemeldeten Arbeitsstellen nur einen Teil des gesamtwirtschaftlichen Stellenangebots ab. In der Statistik der gemeldeten Arbeitsstellen sind die bei den zugelassenen kommunalen Trägern gemeldeten Arbeitsstellen nicht enthalten.

Methodische Hinweise

Arbeitslose:

Juni 2022 – Wechsel ukrainischer Staatsangehöriger vom Asylbewerberleistungsgesetz in das SGB II

Es ist davon auszugehen, dass die Zahl der Arbeitslosen mit ukrainischer Staatsangehörigkeit in den Statistiken weiter steigen wird. Regionale Unterschiede dürften auch mit unterschiedlichen Erfassungsprozessen in den Jobcentern zusammenhängen (vgl. Hintergrundinformation „Auswirkungen der Fluchtmigration aus der Ukraine auf den Arbeitsmarkt und die Grundsicherung für Arbeitsuchende“).

[Statistiken > Themen im Fokus > Ukraine-Krieg](#)

September 2021 - Staatsangehörigkeit:

Die Zählweise von Ausländern hat sich im Vergleich zu früheren Publikationen geändert. Staatenlose und Personen ohne Angabe zur Staatsangehörigkeit werden nun nicht mehr unter „Keine Angabe“, sondern zu den Ausländern gezählt. Details dazu finden Sie in der Hintergrundinfo „Statistiken nach Staatsangehörigkeit – neue Zuordnung von Staatenlosen und Personen ohne Angabe der Staatsangehörigkeit“ auf unserer Internetseite:

[Grundlagen > Methodik und Qualität > Methodenberichte und Hintergrundinfos > Übergreifende Themen.](#)

Januar 2020 - Arbeitslosenquote Ausländer:

Wiederaufnahme der Arbeitslosenquoten für Ausländer in der regionalen Standardberichterstattung unterhalb der Länder.

Die Arbeitslosenquote setzt die Zahl der Arbeitslosen ins Verhältnis zur Zahl der Erwerbspersonen, die sich aus den zivilen Erwerbstätigen und den Arbeitslosen zusammensetzt. Die Bezugsgröße wird auf Basis zurückliegender Daten einmal jährlich festgeschrieben. Damit wird die aktuelle Arbeitslosenzahl im Zähler einer älteren Bezugsgröße im Nenner gegenübergestellt. Die dadurch bedingten Unschärfen halten sich in engen Grenzen. Nur bei der Arbeitslosenquote für Ausländer zeigen sich aufgrund der migrationsbedingten Veränderung ihrer Erwerbspersonen-zahl Verzerrungen, die die Aussagekraft einschränken und bei der Interpretation zu beachten sind. Dies gilt insbesondere für die Ausländerarbeitslosenquoten der Jahre 2015 bis 2017.

Unterbeschäftigung:

Oktober 2021 - Beschäftigtenqualifizierung

Die Unterbeschäftigungsstatistik wird mit Berichtsmonat Oktober 2021 rückwirkend bis Januar 2009 revidiert. Aufgrund einer verbesserten Abgrenzbarkeit in der Förderstatistik fließt die Beschäftigtenqualifizierung als Teil der Förderung der beruflichen Weiterbildung nicht mehr in die Unterbeschäftigungsrechnung ein. Damit wird die Berechnung methodisch stringenter, da die Beschäftigtenqualifizierung genaugenommen nicht zur kurzfristigen Entlastung des Arbeitsmarktes beiträgt und folglich nicht die Kriterien erfüllt, um zur Unterbeschäftigung gezählt zu werden. Aufgrund der geringen, jedoch in den letzten Jahren sukzessive steigenden Fallzahl der Förderungen durch Beschäftigtenqualifizierung, sind die Abweichungen zu den bisher veröffentlichten Ergebnissen zur Unterbeschäftigung auf Bundesebene mit maximal 1 Prozent gering. Details finden sie im Methodenbericht unter

[Grundlagen > Methodik und Qualität > Methodenberichte und Hintergrundinfos > Arbeitslosigkeit und Unterbeschäftigung](#)

Januar 2019 - Teilhabe am Arbeitsmarkt:

Ab Berichtsmonat Januar 2019 fließt die neu geschaffene Maßnahme "Teilhabe am Arbeitsmarkt" (TaAM, § 16i SGB II) in die Unterbeschäftigung ein. Sie ist Teil der Komponente "Unterbeschäftigung im engeren Sinne". Sie wird zunächst noch nicht in Unterbeschäftigungsprodukten mit differenzierter Maßnahme-Darstellung explizit aufgeführt werden.

Methodische Hinweise

Ausbildungsmarkt:

Berichtsjahr 2021/2022

Juni 2022

Revision der Statistik über gemeldete Berufsausbildungsstellen 2022

Die Statistik über Berufsausbildungsstellen war bisher untererfasst und wird korrigiert.

In der statistischen Datenaufbereitung wurde die Messung der Anwesenheitsgesamtheit (vgl. Absatz „Was versteht man unter Anwesenheitsgesamtheit?“) bisher nicht vollständig verarbeitet: Bei der monatlichen Zählung sind v. a. Stellen aus der Anwesenheitsgesamtheit ausgeschieden, die zwar zunächst im Laufe des Berichtsjahres zu besetzen waren, aber nunmehr erst im Folgejahr besetzt werden sollen.

Ab Berichtsmont Juni 2022 werden nun rückwirkend ab dem Berichtsjahr 2006/2007 bis zum Berichtsjahr 2021/2022 Berufsausbildungsstellen, deren Ausbildungsbeginn vom aktuellen Berichtsjahr auf das nächste Berichtsjahr verschoben wurde, in beiden Berichtsjahren gezählt. Auch andere Konstellationen führen nun nicht mehr zu einem Rückgang der Zahl der gemeldeten Berufsausbildungsstellen in Bezug auf die Anwesenheitsgesamtheit eines Berichtsjahres. So wurde im Berichtsmont April 2021 bei einigen Berufsausbildungsstellen der zunächst erfasste gewünschte Ausbildungsberuf operativ zu einem Beruf geändert, der kein anerkannter Ausbildungsberuf nach dem Berufsbildungsgesetz (BBiG) ist. Mit der Revision werden sie im Berichtsjahr 2020/21 nun, dem Ziel der Abbildung der Anwesenheitsgesamt entsprechend, auch nach April 2021 als Berufsausbildungsstellen gezählt.

Die Auswirkungen der Revision führen in den Berichtsjahren 2006/07 bis 2019/20 deutschlandweit zu einer Erhöhung zwischen 0,7 % und 1,1 %; allein im Berichtsjahr 2020/21 fallen sie mit 2,2 % höher aus.

Statistische Ergebnisse zu unbesetzten Berufsausbildungsstellen sind von der Revision nicht betroffen.

Nähere Informationen finden Sie im Methodenbericht „Revision der Statistik über Berufsausbildungsstellen 2022“.

<https://statistik.arbeitsagentur.de/DE/Navigation/Grundlagen/Methodik-Qualitaet/Methodenberichte/Ausbildungsstellenmarkt/Methodenberichte-Ausbildungsstellenmarkt-Nav.html>

Allgemeines

Sowohl die Agenturen für Arbeit (AA) als auch die Jobcenter (gemeinsame Einrichtungen (gE) und die zugelassene kommunale Träger (zkT)) haben Ausbildungsvermittlung nach § 35 Sozialgesetzbuch Drittes Buch (SGB III) durchzuführen. Träger der Grundsicherung können diese Aufgabe durch die AA wahrnehmen lassen (§ 16 Abs. 4 SGB II).

Definitionen

Berichtsjahr

Das Berichtsjahr ist der Zeitraum vom 1. Oktober bis zum 30. September des folgenden Jahres. Um alle Bewerberinnen/Bewerber und Berufsausbildungsstellen, die während eines Berichtsjahres bei den AA und JC gemeldet waren, abzubilden, werden Bewerberinnen/Bewerber und Berufsausbildungsstellen jeweils kumuliert seit Beginn des Berichtsjahres ausgewiesen. Das bedeutet, jede/r Bewerberin/Bewerber bzw. jede Berufsausbildungsstelle, die mindestens einmal während des Berichtsjahres gemeldet war, bleibt statistisch bis zum Ende des Berichtsjahres in der Grundgesamtheit enthalten (Prinzip der Anwesenheitsgesamtheit), auch wenn der Vermittlungsauftrag längst beendet wurde.

Bewerberinnen und Bewerber

Als Bewerberinnen/Bewerber für Berufsausbildungsstellen zählen diejenigen gemeldeten Personen, die im Berichtsjahr individuelle Vermittlung in eine betriebliche oder außerbetriebliche Berufsausbildungsstelle in anerkannten Ausbildungsberufen nach dem Berufsbildungsgesetz (BBiG) wünschen und deren Eignung dafür geklärt ist bzw. deren Voraussetzung dafür gegeben ist. Hierzu zählen auch Bewerberinnen/Bewerber für eine Berufsausbildungsstelle in einem Berufsbildungswerk oder in einer sonstigen Einrichtung, die Ausbildungsmaßnahmen für Menschen mit Behinderungen durchführt.

Folgende Statusgruppen zur Ausbildungssuche werden unterschieden:

- Als einmündend wird berücksichtigt, wer im Laufe des Berichtsjahres oder später eine Ausbildung aufnimmt.
- Andere ehemalige Bewerberinnen/Bewerber haben keine weitere aktive Hilfe bei der Ausbildungssuche nachgefragt, ohne dass der Grund explizit bekannt ist.
- Wird die Ausbildungssuche fortgesetzt, obwohl die Bewerberin/der Bewerber bereits eine alternative Möglichkeit zur Ausbildung hat, wird dieser Kunde der Gruppe Bewerberin/Bewerber mit Alternative zum 30.09. zugeordnet. Zu den Alternativen gehören z. B. Schulbildung, Berufsgrundschuljahr, Berufsvorbereitungsjahr, Berufsvorbereitende Bildungsmaßnahmen, Einstiegsqualifizierung Jugendlicher oder freiwillige soziale Dienste.
- Zu den unversorgten Bewerberinnen/Bewerbern rechnen Kunden, für die weder die Einmündung in eine Berufsausbildung, noch ein weiterer Schulbesuch, eine Teilnahme an einer Fördermaßnahme oder eine andere Alternative zum 30.09. bekannt ist und für die Vermittlungsbemühungen laufen.

Berufsausbildungsstellen

Als Berufsausbildungsstellen zählen alle mit einem Auftrag zur Vermittlung gemeldeten und im Berichtsjahr zu besetzenden betrieblichen und außerbetrieblichen Berufsausbildungsstellen für anerkannte Ausbildungsberufe nach dem BBiG, einschließlich der Ausbildungsplätze in Berufsbildungswerken und sonstigen Einrichtungen, die Ausbildungsmaßnahmen für Menschen mit Behinderungen (§ 117 SGB III) durchführen. Als betriebliche Berufsausbildungsstellen zählen gemeldete Berufsausbildungsstellen abzüglich Berufsausbildungsstellen in außerbetrieblichen Einrichtungen, abzüglich Berufsausbildungsstellen für Rehabilitanden mit Ausnahme der nach § 75 Abs. 1 SGB III geförderten Ausbildungsstellen.

Impressum

Weiterführende Informationen der Statistik der Bundesagentur für Arbeit finden Sie im Internet unter:
<http://statistik.arbeitsagentur.de>

Von der Startseite aus gelangen Sie zu aktuellen statistischen Informationen und Erläuterungen.

Zusammenstellung und Herausgabe

Statistik-Service Südwest

Bundesagentur für Arbeit

Saonstr. 2-4
60528 Frankfurt

Für Rückfragen steht Ihnen zur Verfügung

Statistik-Service Südwest
Telefon: 069 / 6670-601
Telefax: 069 / 6670-910601
<mailto:Statistik-Service-Suedwest@arbeitsagentur.de>

Hier finden Sie das Internetangebot der Statistik im Internet

<http://statistik.arbeitsagentur.de/>

Sie können Informationen speichern, (auch auszugsweise) mit Quellenangabe weitergeben, vervielfältigen und verbreiten. Die Inhalte dürfen nicht verändert oder verfälscht werden. Eigene Berechnungen sind erlaubt, jedoch als solche kenntlich zu machen.

Im Falle einer Zugänglichmachung im Internet soll dies in Form einer Verlinkung auf die Homepage der Statistik der Bundesagentur für Arbeit erfolgen.

Die Nutzung der Inhalte für gewerbliche Zwecke, ausgenommen Presse, Rundfunk und Fernsehen und wissenschaftliche Publikationen, bedarf der Genehmigung durch die Statistik der Bundesagentur für Arbeit.

Produkt-ID: 100 C 01 1002